

PLAN LOCAL D'URBANISME INTERCOMMUNAL

PLUi

COMMUNAUTÉ DE COMMUNE DU MÂCONNAIS-TOURNUGEOIS

Crédit photo : F. PILLOT

2. PROJET D'AMÉNAGEMENT ET DE DÉVELOPPEMENT DURABLES

VERSION POUR APPROBATION

Vu pour être annexé à la délibération
du Conseil communautaire du

Signature et Cachet

Communauté de Communes du Mâconnais-Tournugeois
107 rue du Cardinal Fleury
Za du Pas Fleury, 71700 Tournus
03 85 51 05 56

URBICAND
71, rue Chabot Charny
21000 DIJON
03 80 36 49 42
urbicand@urbicand.com

mÂCONNAIS
tOURNUGEOIS
COMMUNAUTÉ DE COMMUNES

SOMMAIRE

1.PRÉAMBULE3

- 1.les objectifs généraux du code de l'urbanisme- 3
- 2.le contenu du padd- 4
- 3.compatibilité du PLUi en l'absence de SCoT-..... 4

- 4.clés de lecture du PADD- 4

1.PRÉSERVER ET VALORISER UN CADRE BÂTI, PAYSAGER ET ENVIRONNEMENTAL REMARQUABLE6

- 1.Miser sur la qualité architecturale et urbaine pour garantir l'attractivité du territoire-..... 7
 - 1.1.Valoriser le cadre de vie patrimonial 7
 - 1.2.Préserver et mettre en valeur la diversité des paysages naturels et urbains 8
 - 1.3.Préserver la biodiversité et les fonctions écologiques du territoire 10
- 2.Faire du tourisme un vecteur de développement du territoire- 11
 - 2.1.Consolider les trois pôles touristiques communautaires 11
 - 2.2.Contribuer localement au rayonnement du Mâconnais-Tournugeois 13
 - 2.3.S'inscrire dans une dynamique touristique régionale par une coopération avec les intercommunalités voisines 14

2.CONFORTER L'ARMATURE URBAINE POUR ORGANISER LE MAINTIEN ET L'ACCUEIL DES POPULATIONS 20

- 1.Équilibrer le développement de l'habitat à l'échelle intercommunale- 21
 - 1.1.Optimiser l'armature urbaine existante 21
 - 1.2.Accueillir de 710 à 770 habitants supplémentaires d'ici 2035 22
 - 1.3.Un besoin en foncier de 55 à 62 ha 25
- 2.Mener une politique attractive et de qualité en matière d'habitat - 27
 - 2.1.Accompagner et faciliter la mise en œuvre des projets de réhabilitation du patrimoine 27

- 2.2.Renforcer l'attractivité par une meilleure qualité des espaces publics 27
- 3.Structurer les équipements du territoire pour organiser une vie locale dynamique - 28
 - 3.1.Profiter du numérique comme infrastructure de développement du territoire 28
 - 3.2.Garantir un maillage d'équipements de proximité correspondant aux besoins de la population présente et à venir et contribuant à l'attractivité du territoire 29
 - 3.3.Compléter et renouveler les équipements culturels et de loisir 29
 - 3.4.Mettre en place les équipements qui permettent de mieux gérer le cycle de l'eau 29
- 4.Améliorer l'accès aux pôles d'équipements et d'emplois en favorisant le recours à l'intermodalité - 30
 - 4.1.Mettre en place un réseau de transport collectif et coopératif adapté à l'échelle intercommunale 31
 - 4.2.Améliorer les conditions de mobilité touristique 34

3.PROMOUVOIR LA CREATION D'ACTIVITES ET DE RICHESSES 40

- 1.Organiser le maintien et l'accueil des entreprises - 41
 - 1.1.Accompagner les entreprises et les porteurs de projets 41
- 2.Organiser l'implantation d'activités industrielles et artisanales au sein des zones d'activités communautaires et des bourgs- 41
- 3.Organiser le développement économique de manière raisonnée- 42
- 4.Garantir une diversité commerciale attractive - 43
- 5.Faire coexister le développement agri-viticole avec le développement urbain- 44
 - 5.1.Préserver la fonctionnalité agricole et viticole dans les bourgs et les villages 44
 - 5.2.Accompagner la transmission et la diversification de l'activité agri-viticole 45
 - 5.3.Limiter les risques de ruissellement et d'érosion des sols 45
 - 5.4.Développer localement les conditions d'une alimentation saine pour tous : un projet économique, social et écologique pour les habitants du territoire 46
- 6.Faire de la transition énergétique un vecteur de développement- 47
 - 6.1.Assurer la transition énergétique dans le bâti et les opérations d'urbanisme 47
 - 6.2.Développer la production d'énergies renouvelables 48

1. PRÉAMBULE

1. LES OBJECTIFS GÉNÉRAUX DU CODE DE L'URBANISME

D'après l'article L.101-2 du code de l'urbanisme, « l'action des collectivités publiques en matière d'urbanisme vise à atteindre les objectifs suivants :

L'équilibre entre :

1. Les populations résidant dans les zones urbaines et rurales ;
 - Le renouvellement urbain, le développement urbain maîtrisé, la restructuration des espaces urbanisés, la revitalisation des centres urbains et ruraux ;
 - Une utilisation économe des espaces naturels, la préservation des espaces affectés aux activités agricoles et forestières et la protection des sites, des milieux et paysages naturels ;
 - La sauvegarde des ensembles urbains et la protection, la conservation et la restauration du patrimoine culturel ;
 - Les besoins en matière de mobilité ;
2. La qualité urbaine, architecturale et paysagère, notamment des entrées de ville ;
3. La diversité des fonctions urbaines et rurales et la mixité sociale dans l'habitat, en prévoyant des capacités de construction et de réhabilitation suffisantes pour la satisfaction, sans discrimination, des besoins présents et futurs de l'ensemble des modes d'habitat, d'activités économiques, touristiques, sportives, culturelles et d'intérêt général ainsi que d'équipements publics et d'équipement commercial, en tenant compte en particulier des objectifs de répartition géographiquement équilibrée entre emploi, habitat, commerces et services, d'amélioration des performances énergétiques, de développement des communications électroniques, de diminution des obligations de déplacements motorisés et de développement des transports alternatifs à l'usage individuel de l'automobile ;
4. La sécurité et la salubrité publiques ;
5. La prévention des risques naturels prévisibles, des risques miniers, des risques technologiques, des pollutions et des nuisances de toute nature ;
6. La protection des milieux naturels et des paysages, la préservation de la qualité de l'air, de l'eau, du sol et du sous-sol, des ressources naturelles, de la biodiversité, des écosystèmes, des espaces verts ainsi que la création, la préservation et la remise en bon état des continuités écologiques ;
7. La lutte contre le changement climatique et l'adaptation à ce changement, la réduction des émissions de gaz à effet de serre, l'économie des ressources fossiles, la maîtrise de l'énergie et la production énergétique à partir de sources renouvelables. »

2. LE CONTENU DU PADD

Dans son article L.151-5, le code de l'urbanisme précise le contenu du Projet d'Aménagement et de Développement Durables (PADD) :

« Le projet d'aménagement et de développement durables définit :

1. Les orientations générales des politiques d'aménagement, d'équipement, d'urbanisme, de paysage, de protection des espaces naturels, agricoles et forestiers, et de préservation ou de remise en bon état des continuités écologiques ;
2. Les orientations générales concernant l'habitat, les transports et les déplacements, les réseaux d'énergie, le développement des communications numériques, l'équipement commercial, le développement économique et les loisirs, retenues pour l'ensemble de l'établissement public de coopération intercommunale ou de la commune.

Il fixe des objectifs chiffrés de modération de la consommation de l'espace et de lutte contre l'étalement urbain. »

3. COMPATIBILITÉ DU PLUI EN L'ABSENCE DE SCoT

Le territoire de la communauté de communes du Mâconnais -Tournugeois n'est pas couvert par un SCoT. L'article L131-7 du code de l'urbanisme précise ainsi qu'« en l'absence de schéma de cohérence territoriale, les plans locaux d'urbanisme, les documents en tenant lieu et les cartes communales sont compatibles, s'il y a lieu, avec les documents énumérés aux 1° à 10° de l'article L. 131-1 et prennent en compte les documents énumérés à l'article L. 131-2.

Lorsqu'un de ces documents est approuvé après l'approbation d'un plan local d'urbanisme, d'un document en tenant lieu ou d'une carte communale, ces derniers sont, si nécessaire, rendus compatibles ou les prennent en compte dans un délai de trois ans ».

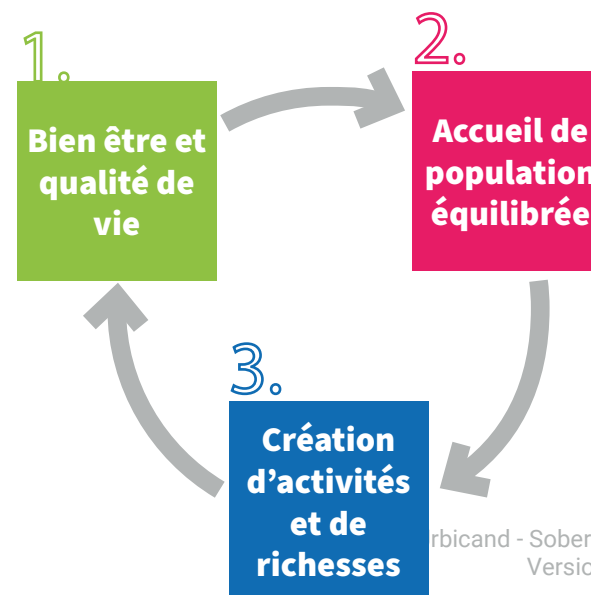
4. CLÉS DE LECTURE DU PADD

Plusieurs réunions ont permis de structurer les orientations suite à la définition des enjeux du diagnostic :

- 1 atelier prospectif et de réflexion sur les besoins/ambitions du territoire pour 2035,
- 2 réunions de présentation des intentions d'équilibre et de développement intercommunal,
- des rencontres avec chaque commune permettant de décliner la stratégie intercommunale pour chaque bourg.

Cette démarche a ainsi donné le temps de la réflexion d'un projet intercommunal puis de vérifier sa déclinaison opérationnelle dans les communes. Le PADD se décline ainsi sous 3 axes stratégiques :

1. Préserver et valoriser un cadre bâti, paysager et environnemental remarquable,
2. Conforter l'armature urbaine pour organiser le maintien et l'accueil des populations,
3. Promouvoir la création d'activités et de richesses.

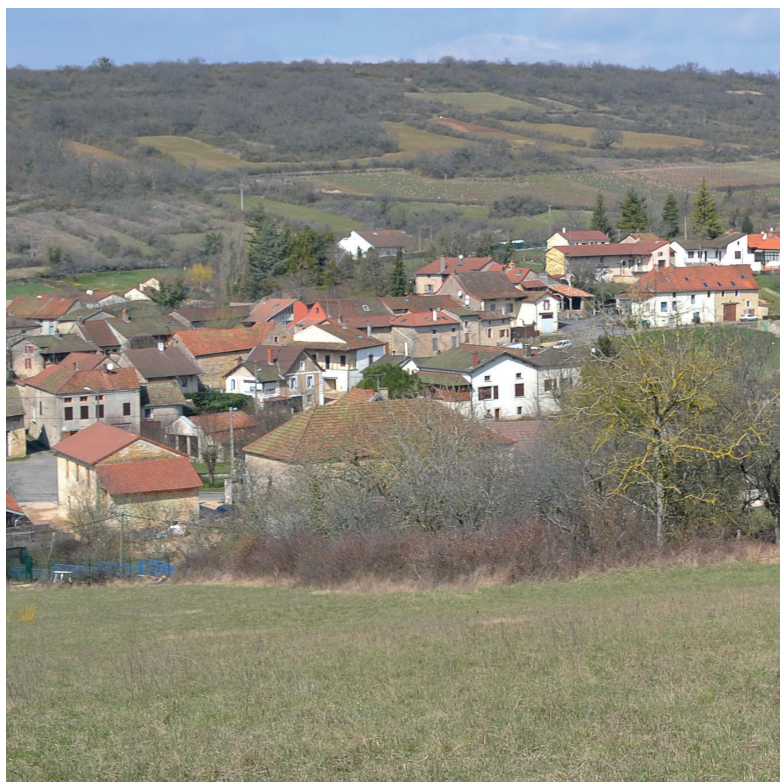


AXE 1

**PRESERVER ET VALORISER UN CADRE BATI,
PAYSAGER ET ENVIRONNEMENTAL REMARQUABLE**



1. PRÉSERVER ET VALORISER UN CADRE BÂTI, PAYSAGER ET ENVIRONNEMENTAL REMARQUABLE



La perception du bien-être du territoire est portée par la qualité du cadre de vie du Mâconnais-Tournugeois. Ses paysages, ses espaces naturels, son patrimoine architectural, ses terroirs, ses équipements sont autant d'atouts qui fondent la vitalité du territoire.

Le PLUi valorise ces atouts à travers des choix d'aménagements et de développement confortant un cadre de vie propice au bien être de ses habitants :

- le maintien de la diversité des milieux naturels et des structures végétales contribuant à la qualité paysagère, à la biodiversité ou encore à la qualité de la ressource en eau,
- la préservation des ressources du sol du terroir : vignes, carrières, bois, eau, champs, prairies...
- la valorisation du patrimoine bâti et de lieux de vie au sein des villes et villages, et notamment des sites identitaires du territoire : cœur de ville de Tournus, site patrimonial de Brancion et pôle écologique de La Truchère,
- la préservation de la qualité des routes et chemins du territoire
- la valorisation des maillages entre les communes et avec les territoires limitrophes,
- l'intégration de l'urbanisation des bourgs dans leur site : géographie, covisibilité,
- la valorisation de cheminements doux propices à la marche et au vélo ainsi qu'à la découverte de l'ensemble du territoire,


1. MISER SUR LA QUALITÉ ARCHITECTURALE ET URBAINE POUR GARANTIR L'ATTRACTIVITÉ DU TERRITOIRE

1.1. Valoriser le cadre de vie patrimonial

Les élus souhaitent affirmer la capacité du territoire à offrir un cadre de vie facteur de bien être pour ses habitants. Le PLUi est un levier pour garantir et développer un cadre de vie urbain et rural de qualité. Les choix d'aménagement et de développement influencent la qualité d'aménagement du cadre de vie et facilitent des pratiques favorables à la santé. Les orientations suivantes confortent ainsi cette volonté.

Retrouver des formes urbaines compatibles avec une sobriété énergétique

Correspondance de l'orientation sur la représentation cartographique du PADD

	Maîtriser le développement urbain dans une logique de sobriété énergétique et des ressources
--	--

Le sol est une ressource du territoire. En ce sens, l'affectation de destination est un acte fort, notamment quand il s'agit d'urbaniser. Le retour en arrière d'un sol urbanisé est difficile, c'est pourquoi le PLUi rationalisera l'aménagement foncier à des fins de sobriété énergétique. Pour cela, la consommation foncière sera adaptée au besoin du territoire.


Le PLUi et les élus souhaitent :

- Favoriser le développement de l'urbanisation dans l'enveloppe urbaine
- Organiser une densité bâtie (habitat et activité) en cohérence avec les spécificités de chaque bourg et une limitation de la consommation d'espace

- Garantir des formes urbaines compactes adaptées aux caractéristiques architecturales patrimoniales locales,
- Lorsque les objectifs de densité urbaine le permettent, privilégier l'organisation de parcelles étroites et profondes sur rue de manière à optimiser les linéaires de réseau,
- Faciliter la mise en place de formes urbaines sobres en énergie (bâtiment passif ou énergie positive), limitant la déperdition énergétique
- Appliquer des principes d'architecture bioclimatique (orientation du bâti, isolation, ouverture des façades en fonction de l'ensoleillement, production d'énergie renouvelable, ...).

Développer un urbanisme propice à la santé de ses habitants

Correspondance de l'orientation sur la représentation cartographique du PADD

	Développement des aménagements communaux propice à la santé de ses habitants
---	--

L'aménagement mis en œuvre à travers le PLUi est à même de construire un cadre de vie sain, en influençant des pratiques contribuant fortement au bien-être et à la santé de ses habitants. Pour ce faire le PLUi décline les objectifs suivants :

- Préserver et renforcer la place de la nature dans l'urbanisation: espaces verts, bosquets, haies, arbres, jardins et vergers dans les villages et les bourgs. Souvent étirés le long des infrastructures, les bourgs préserveront leur perméabilité pour la faune, particulièrement dans la côte mâconnaise, où les espaces verts doivent être maillés entre eux. Les milieux naturels remarquables présents dans les centres-bourgs, comme les zones humides de Lugny, doivent être préservés. Des jardins potagers et des vergers, partagés ou privés, favorables à l'auto-alimentation seront préservés et développés.
- Développer les conditions d'une alimentation saine pour tous à travers des projets économiques, sociaux et écologiques pour les habitants du territoire.
- Conforter les espaces publics existants et lieux de vie villageois contribuant à l'intégration sociale des populations : places, placettes, aires de jeux... propices au partage humain et à la rencontre.
- Préserver les perceptions sur les paysages tant sur les monts du

mâconnais que dans le val de Saône, où les dégagements visuels sont importants,

- Privilégier le développement urbain à proximité des espaces de centralité de chaque bourg permettant de faciliter l'accès aux services et équipements (mairie, arrêt de bus, terrain de sports, école ...).
- Aménager la répartition des logements nouveaux en prenant en compte la pollution générée par les déplacements quotidiens
- S'appuyer, quand cela est possible, sur la présence de cours d'eau ou de milieux naturels pour créer des espaces publics attractifs, participant à la vie villageoise. Ces cours d'eau, en plus de pouvoir faire l'objet de programme de restauration, peuvent être supports de cheminements piétonniers, connectant quartiers, bourgs et centralités.
- Organiser les conditions d'accès à pied ou à vélo depuis les habitations existantes, et à venir, aux équipements, services et zones d'emplois,
- Conforter et créer, quand ils n'existent pas, des accès depuis les habitations aux itinéraires de randonnées et de balades,
- Limiter l'exposition des conditions de vie aux nuisances telles que le bruit, l'insalubrité et la contamination des milieux (eau, air, sols...)




1.2. Préserver et mettre en valeur la diversité des paysages naturels et urbains

Caractérisés par leur grande diversité, les paysages du territoire sont marqués par la présence d'une grande plaine alluviale, de nombreux espaces, de vignes et de bocages. Les points de vue sont nombreux sur les côtes calcaires et facilitent la perception des paysages et des terroirs. Etroitement liés aux reliefs et aux sites dans lesquels ils s'implantent, les villages et les bourgs animent également ces paysages remarquables par la qualité de leur patrimoine bâti, de leurs entrées de villes et de leurs silhouettes.

L'objectif du PLUi est de concilier la préservation de la qualité des paysages tout en permettant son évolution, liée à l'activité humaine, dans les prochaines années.

Prendre en compte les covisibilités que génèrent les reliefs des monts et du Val de Saône

Correspondance de l'orientation sur la représentation cartographique du PADD

	Prendre en compte les covisibilités que génèrent les reliefs des monts et du Val de Saône
---	---




Conscients de la forte sensibilité paysagère de leur territoire, les élus souhaitent à la fois tirer parti de la richesse topographique du territoire tout en se préservant des impacts générés par un développement urbain non maîtrisé. Le PLUi veille ainsi à la préservation et à la valorisation des points de vue remarquables du territoire, en :

- Tenant compte des covisibilités entre les communes, des silhouettes bâties dans les choix d'aménagement et de développement de l'urbanisation,
- Limitant la fermeture paysagère au niveau des points de vue remarquables et des routes de découverte : lutter contre l'enfrichement, éviter l'implantation de bâtiments agricoles obstruant la vue,...

- Valorisant les points de vue remarquables repérés sur le territoire communautaire par des aménagements de type belvédères, aires d'arrêt en bordure de route, aires de pique nique, etc.
- Mettant en valeur les routes de découverte (RD 14, RD 210, RD 106, RD 403B, RD 82, RD 161, Voie Bleue) du territoire qui offrent des séquences paysagères agricoles de grande qualité lors de la traversée du territoire.

Préserver les structures agro-paysagères

Correspondance de l'orientation sur la représentation cartographique du PADD

	Vignes, coteaux enherbés et haies
	Prairies humides, haies et arbres isolés de la vallée de la Saône
	Bocage de la vallée du Grison


Les pratiques agricoles façonnent les paysages depuis des siècles, et leurs évolutions entraînent de fait des évolutions paysagères. La diversité entre les champs, prairies, coteaux plantés, espaces boisés, haies, vergers dans l'espace agricole participe à la qualité paysagère du territoire.

Les choix d'aménagement inscrits au PLUI veillent donc à ne pas fragiliser les structures agro-paysagères contribuant aux équilibres environnementaux, à la mosaïque des paysages et à la limitation des risques d'érosion. Le PLUI veillera ainsi à :

- Préserver et permettre le renouvellement des structures agro-paysagères remarquables sur le territoire, qui participent aux fonctionnalités écologiques comme les haies, alignements d'arbres, vergers, ripisylves, arbres isolés, petits bosquets, ...
- Faciliter la restauration de continuités écologiques

Lutter contre le mitage et la fragmentation des paysages

Correspondance de l'orientation sur la représentation cartographique du PADD

	Lutter contre le mitage et la fragmentation des paysages
---	--

Le territoire dispose de bourgs ou hameaux compacts qui contribuent à la préservation de la qualité des espaces paysagers agricoles. Les choix d'aménagement inscrits au PLUI veilleront à limiter la consommation des espaces agricoles à des fins d'urbanisation en dehors des enveloppes urbaines. Le PLUI veillera aussi à :

- Préserver les coupures d'urbanisation structurantes du territoire
- Préserver les silhouettes urbaines de qualité et qualifier les franges urbaines dégradées
- Apporter une vigilance aux interfaces entre les espaces urbanisés et les milieux naturels ou agri-viticoles pour limiter les conflits d'usages, notamment dans les bourgs du Mâconnais.
- Porter attention à la qualité paysagère des entrées de ville : Tournus, Lacrost, Saint Oyen, Fleurville, Lugny.
- Encadrer les implantations et réhabilitations de bâtiments agricoles isolés afin de garantir leur insertion dans le paysage.






1.3. Préserver la biodiversité et les fonctions écologiques du territoire

Le territoire peut être découpé en deux grandes entités naturelles, avec chacune une richesse écologique remarquable mais aussi des risques naturels importants :

- La vallée de la Saône, avec des milieux humides associés, constituant une réserve d'eau potable pour le territoire mais aussi pour les territoires en amont et en aval. Les crues importantes de la Saône et de ses affluents (comme la Seille) affectent les communes riveraines, particulièrement La Truchère.
- La côte mâconnaise, avec un contexte karstique, qui font des zones humides présentes des milieux très rares particulièrement fragiles, et des milieux thermophiles des espaces typiques. Les mouvements de terrains et les ruissellements constituent les risques naturels les plus prégnants.

Correspondance de l'orientation sur la représentation cartographique du PADD

	Le val de Saône et ses milieux humides associés
	La côte mâconnaise et sa mosaïque de milieux
	Corridor écologique

Riche d'une biodiversité remarquable, le territoire est relativement perméable aux déplacements des espèces. Des éléments concourent à sa fragmentation, entravant les échanges entre la vallée de la Saône et la côte mâconnaise :

- les modifications des pratiques agricoles ayant entraîné une raréfaction des structures agro-naturelles comme les haies, particulièrement dans la vallée de la Saône,
- l'étiement linéaire des bourgs viticoles (Viré, Clessé, Saint-Gengoux-de-Scissé, ...),
- les infrastructures routières et ferroviaires (A6, voie ferrée, ...)
- l'étalement urbain des communes de la plaine de la Saône (Préty, Lacrost, ...)

Le PLUi veillera à préserver et valoriser la trame verte et bleue à travers plusieurs objectifs :

- Protéger les milieux naturels remarquables, réservoirs de biodiversité : présents aussi bien dans la vallée de la Saône que sur la côte mâconnaise, ces espaces peuvent être des pelouses sèches (Lugny, Plottes, ...), des milieux humides (La Truchère, Montbellet, ...) mais aussi des massifs forestiers ou des espaces bocagers (La-Chapelle-sous-Briançon). Bien que ces espaces soient relativement préservés de l'urbanisation, certains, au contraire, sont très vulnérables du fait de leur proximité avec les milieux urbains (milieux humides à Lugny, pelouses sèches à Bissy-la-Mâconnaise, ...). Un des objectifs du PLUi est donc de les protéger et les intégrer dans le développement des communes.
- Préserver les cours d'eau et leurs abords ainsi que les milieux humides qui leur sont associés : comme les milieux naturels remarquables, les cours d'eau jouent un rôle important dans les fonctionnalités écologiques du territoire, étant des supports de connexions entre les monts du Mâconnais et la vallée de la Saône. Ils participent également à la qualité des eaux souterraines (rôle de filtration et de réalimentation des nappes). Il s'agit alors de protéger ces espaces, aussi bien le lit que les berges et les espaces naturels connexes (ripisylve, milieux humides, ...) mais aussi de s'inscrire dans une amélioration de leur qualité écologique et chimique. Pour cela, des objectifs visant à protéger et préserver la ressource en eau sont fixés. Les cours d'eau de la côte mâconnaise sont d'autant plus visés par cette protection qu'ils s'inscrivent dans un contexte karstique et qu'ils traversent des secteurs urbanisés pouvant affecter leurs qualités.
- Maintenir et renforcer les fonctionnalités écologiques, particulièrement entre côte mâconnaise et plaine de Saône : afin de préserver la trame verte et bleue existante, plusieurs objectifs sont visés :
 - Protéger les éléments agro-naturels qui participent aux fonctionnalités écologiques comme les haies, alignements d'arbres, vergers, ripisylves, arbres isolés, petits bosquets, ...
 - Lutter contre l'étiement linéaire de certains bourgs en stoppant leur développement le long des infrastructures et en cherchant une plus grande densification. Les coupures vertes doivent être maintenues, en particulier à Fleurville, Saint-Albain, Viré, Saint-Gengoux-de-Scissé, Clessé, Le Villars et Tournus.

- Mener des réflexions sur le franchissement des infrastructures afin de permettre le déplacement des espèces :
 - Restauration de cours d'eau comme la Dolive à Tournus, la Glavaise et la Bourbonne à Montbellet, ...,
- Création de passages à faune sous la voie ferrée et l'autoroute A6, entre Tournus et Montbellet, où les franchissements sont limités,

2. FAIRE DU TOURISME UN VECTEUR DE DÉVELOPPEMENT DU TERRITOIRE

La volonté des élus est de faire du tourisme un secteur d'activités à part entière, à travers notamment sa gastronomie, ses paysages et son patrimoine. Cette stratégie de développement prend appui sur des sites patrimoniaux et naturels emblématiques, des noms de communes reconnus internationalement pour leurs vins (Viré-Clessé-Chardonnay-Lugny), ainsi qu'une tradition culinaire renommée. L'orientation a deux objectifs :

- favoriser le développement de l'économie touristique et culturelle sur l'ensemble du territoire
- valoriser les singularités du cadre de vie pour attirer et capter de nouvelles populations par l'attrait résidentiel de chaque commune du Mâconnais-Tournugeois.

2.1. Consolider les trois pôles touristiques communautaires



Les élus du territoire souhaitent favoriser la reconnaissance touristique du Mâconnais-Tournugeois en prenant notamment appui sur l'identification de Tournus, Brancion et La Truchère.

La mise en réseau de ces lieux, la communication et la signalétique autour des abords des sites en font un potentiel d'attractivité et de reconnaissance à l'échelle régionale et nationale.

Si les trois sites précédents sont emblématiques pour le rayonnement touristique régional, le PLUi intègre également l'importance de chaque bourg de l'intercommunalité dans cette stratégie par la richesse de chacun : patrimoines architecturaux intéressants, monuments historiques, petits patrimoines (bâti vernaculaire, ouvrages de biens publics, etc.), arbres intéressants, circuits de randonnée, hébergements atypiques...

Développer l'attraction touristique de Tournus

Correspondance de l'orientation sur la représentation cartographique du PADD

	Développer l'attraction touristique de Tournus		Encadrer le développement d'un Equipement Culturel de Loisirs et d'Attractivité Touristique (ECLAT)
---	--	---	---


Grâce à la richesse de son patrimoine bâti historique et industriel, ses musées, sa tradition culinaire, ainsi que la présence d'une sortie sur l'autoroute A6, d'une route départementale à grande circulation, de la Voie Bleue et de la halte nautique, Tournus possède un potentiel touristique d'échelle nationale. Elle est une ville vitrine pour la découverte du territoire communautaire et son rayonnement.

En lien avec le projet de revitalisation, le rôle de Tournus est confirmé dans la structuration d'une offre touristique locale de séjours. Pour cela, il s'agit de mettre en œuvre les orientations suivantes :

- Mettre en œuvre le projet de revitalisation du centre-ville permettant la mise en valeur du patrimoine bâti et des espaces publics du centre-ville,
- Valoriser le site de l'abbatiale Saint-Philibert,
- Requalifier l'entrée de ville Nord de Tournus pour intégrer sa dimension paysagère à la hauteur d'un site touristique de rayonnement national. Tournus, par sa sortie d'autoroute, est un point d'arrêt intermédiaire pour les voyageurs d'Europe du Nord et du Nord de la France en direction la Méditerranée,
- Encadrer la réalisation d'un Equipement Culturel de Loisirs et d'Attractivité Touristique à proximité de la sortie d'autoroute. Ce parc doit participer au développement de l'attractivité touristique de la ville, de la CCMT, et plus globalement du département de la Saône-et-Loire ; à la valorisation de l'entrée Nord de Tournus, et à la revitalisation du centre-ville de Tournus. A ce titre, la complémentarité de l'offre (restauration, hébergement) et les liaisons douces entre l'équipement touristique et le centre-ville devront être assurées et lisibles,
- Qualifier la façade fluviale de Tournus par le réaménagement des quais et de la halte fluviale, en permettant la mixité des usages (fluvial, nautique, loisirs),
- Développer le marketing territorial intercommunal à travers l'office du Tourisme intercommunal autour de l'abbatiale,
- Conforter la place des pratiques cyclables et pédestres à l'échelle de la ville, par l'embellissement de la Voie Bleue, le renforcement de services (équipements, points d'accueil) pour les cyclotouristes, en lien avec la structuration d'un réseau de circuits et itinéraires cyclables d'échelle communautaire (cf Axe 1.2).
- Déployer des solutions d'hébergements variés à travers une offre d'hébergement touristique à même de valoriser le patrimoine bâti du centre-ville.

Valoriser le site de Brancion en tant que site emblématique du Pays d'Art et d'Histoire

Correspondance de l'orientation sur la représentation cartographique du PADD

	Valoriser le site patrimonial de Brancion
---	---


Le site de Brancion est l'un des pôles touristiques du territoire. Cette cité médiévale possède un patrimoine bâti remarquable. Le site est également en lien direct avec celui de Cluny par l'intermédiaire du GR 76 et du chemin des Moines. Brancion représente un atout de développement du territoire. A travers ce site, les élus se fixent pour objectif de :

- Préserver l'intérêt patrimonial du site et favoriser sa rénovation
- Envisager l'installation d'une base administrative du Centre d'Interprétation de l'Architecture et du Patrimoine (CIAP) du Pays d'Art et d'Histoire entre Cluny et Tournus,
- Favoriser et accompagner les animations contribuant au dynamisme du site,
- Valoriser les abords du site par la gestion des chemins, l'embellissement du parking, la gestion du patrimoine végétal ...
- Garantir le maintien et la mise en valeur des covisibilités avec le hameau de la Chapelle-sous-Brancion,
- Rendre le site accessible aux modes doux depuis le bourg de la Chapelle sous Brancion.



Renforcer la vocation de pôle écologique à La Truchère

Correspondance de l'orientation sur la représentation cartographique du PADD

	Affirmer la vocation de pôle écologique à La Truchère
---	---


La Halte fluviale et la Réserve Naturelle de la Truchère constituent un pôle d'attrait malgré sa situation à l'écart des infrastructures principales. Situé à la confluence entre la Seille et la Saône, la réserve naturelle présente un site majeur pour la conservation des plantes aquatiques et de systèmes dunaires. C'est un lieu remarquable pour les oiseaux migrateurs et nicheurs. Ses nombreux équipements, comme la base nautique, les restaurants, et la maison de La Réserve structurent la vocation d'un pôle écologique touristique. Il convient de poursuivre la valorisation du site, en :

- préservant la sensibilité des milieux environnementaux par un accueil modéré du tourisme,
- tenant compte des contraintes du plan de prévention du risque inondation,
- continuant à valoriser les fonctions d'activités de loisirs, de sensibilisation environnementale, et de mise en valeur du patrimoine bâti.



2.2. Contribuer localement au rayonnement du Mâconnais-Tournugeois

Correspondance de l'orientation sur la représentation cartographique du PADD

	Embellissement paysager des bourgs
---	------------------------------------


L'objectif intercommunal est de contribuer à une offre touristique globale et perceptible autour d'une image de marque rattachée au Mâconnais-Tournugeois. Ce projet s'appuiera sur les savoir-faire du territoire et la valeur paysagère et patrimoniale de chaque commune permettant un potentiel d'offre de séjours « clés en main » thématiques : bâti et culture, nature et paysages, vélo, bord de Saône, fluvial, vin, gastronomie, métiers d'arts) ou emblématiques (Tournus, Brancion, Cormatin, grottes d'Azé, ...) pour développer un tourisme de séjour.

Le PLUi veille alors à :

- Préserver et valoriser le patrimoine architectural et naturel des bourgs et villages qui forme un ensemble cohérent et attractif à l'échelle de l'intercommunalité,
- Garantir la qualité de traitement des rues : aménagement des abords et limites entre l'espace public et l'espace privé bâti
- Maintenir en période estivale des dispositifs d'animation touristique adaptés sur le site de la Croisée à Fleurville et de la Voie Bleue,
- Valoriser et entretenir le réseau de chemins existants pour mettre en réseau les sites et développer de nouveaux chemins sécurisés et qualitatifs facilitant les accès aux sentiers de randonnées,
- Garantir des aménagements cyclables sécurisés, notamment au niveau de la traversée de la RD906, permettant de lier la voie bleue aux bourgs (Saint Albain, Fleurville, Viré, Montbellet, Uchizy, Farges-les-Mâcon).

2.3. S'inscrire dans une dynamique touristique régionale par une coopération avec les intercommunalités voisines

Correspondance de l'orientation sur la représentation cartographique du PADD

	Coopérer avec les intercommunalités voisines
---	--

Pour asseoir la visibilité de l'offre touristique du territoire et la reconnaissance de ses qualités paysagères, culturelles et patrimoniales, l'objectif est d'affirmer le positionnement régional de l'offre en coopérant avec ses territoires voisins. En ce sens, la coopération avec les EPCI de Pont de Vaux, Mâcon, Cluny, Sennecey le Grand est primordiale. Le Pays d'Art et d'Histoire est également un acteur fédérateur autour du paysage et du patrimoine commun de ce territoire.

Ce changement d'échelle ne peut être que bénéfique pour renforcer les actions de promotion et de communication à destination des clientèles individuelles et des prescripteurs (autocaristes, croisiéristes). Toutefois, la coopération doit notamment se traduire à travers l'aménagement des infrastructures et l'équilibre de l'offre en hébergement.

Prendre appui sur les infrastructures touristiques d'échelle régionale

Le PLUi veille à conforter les connexions entre la Communauté de Communes Mâconnais-Tournugeois et les territoires extérieurs, notamment en :

- S'appuyant sur l'accès à l'Autoroute A6 de Tournus pour capter les flux internationaux entre le Nord de l'Europe et la Méditerranée. Cette infrastructure est majeure car elle irrigue de nombreux territoires entre Chalon et Mâcon.
- Valoriser le chemin de Grande Randonnée entre Tournus et Brancion, permettant ainsi de faciliter les liens vers le Sentier des Moines reliant Chalon-sur-Saône, Laives, Cluny et Mâcon.

- Valoriser le sentier d'intérêt supra-territorial entre La Truchère et Uchizy, en rive gauche de la Saône sur la communauté de communes du Canton de Pont de Vaux.
- Affirmer l'intérêt de la route des Vins de Bourgogne et ses nombreux circuits touristiques
- Développant des circuits et itinéraires de découverte cyclables entre la voie verte Bourgogne du Sud (passant à Buxy/Cormatin/Cluny) et la voie bleue de la Saône à la découverte du vignoble
- Valoriser le tronçon Chalon-Tournus-Mâcon de la Voie Bleue, permettant ainsi la connexion avec l'EuroVéloroute 6 (véloroute de Bâle à l'Atlantique) et au «Tour de Bourgogne à vélo» au niveau de la ville de Chalon-sur-Saône, et à la ViaRhôna par Mâcon et le Beaujolais,
- Valoriser le tourisme fluvial entre Chalon-sur-Saône et Mâcon par la qualité des infrastructures intermédiaires et les services des haltes nautiques : Tournus, La Truchère, Pont de Vaux, Gigny
- Se servant de la route des vins comme support de connexion entre les sites touristiques oenologiques du territoire, cité des vins de Mâcon et Chalon-sur-Saône. En ce sens, la commune de Chardonnay, par son nom emblématique du cépage, pourrait trouver une fonctionnalité intermédiaire structurante à l'échelle régionale autour du thème du vin, du patrimoine et de l'architecture mettant en valeur le territoire.

Enrichir l'offre d'hébergement tous publics

La volonté des élus est de consolider la fonction du territoire en tant que pôle d'accueil touristique au sein de la destination Mâconnais-Sud-Bourgogne, pour permettre l'élargissement de la saison touristique, en :

- Soutenant et structurant le développement d'une offre d'hébergement diversifiée (hôtellerie moyenne et haut de gamme, de plein air, hébergements touristiques insolites ou thématiques, etc.),
- Développant les types d'hébergement à destination des familles et des groupes,
- Favorisant la qualité de la diversité des gammes d'hébergements (hébergements insolites ou alternatifs, camping, etc.).

AXE 1

PRESERVER ET VALORISER UN CADRE BATI, PAYSAGER ET ENVIRONNEMENTAL REMARQUABLE

AXE 1_Préservé et valoriser un cadre bâti, paysager et environnemental remarquable

1/Miser sur la qualité architecturale et urbaine pour garantir l'attractivité du territoire

1. Valoriser le cadre de vie patrimonial

- Maîtriser le développement urbain dans une logique de sobriété énergétique et des ressources
- Développement des aménagements communaux propices à la santé de ses habitants

2. Préserver et mettre en valeur la diversité des paysages naturels et urbains

- ↔ Prendre en compte les covisibilités
- Vignes, coteaux enherbés et haies
- Prairies humides, haies et arbres isolés de la vallée de la Saône
- Bocage de la vallée du Grison
- ✚ Lutter contre le mitage et la fragmentation des paysages

3. Préserver la biodiversité et les fonctions écologiques du territoire

- ↔ Le val de Saône et ses milieux humides associés
- ↔ La côte mâconnaise et sa mosaïque de milieux
- Corridor écologique d'intérêt local

2/Faire du tourisme le moteur de développement du territoire

1. Consolider les trois pôles touristiques du territoire

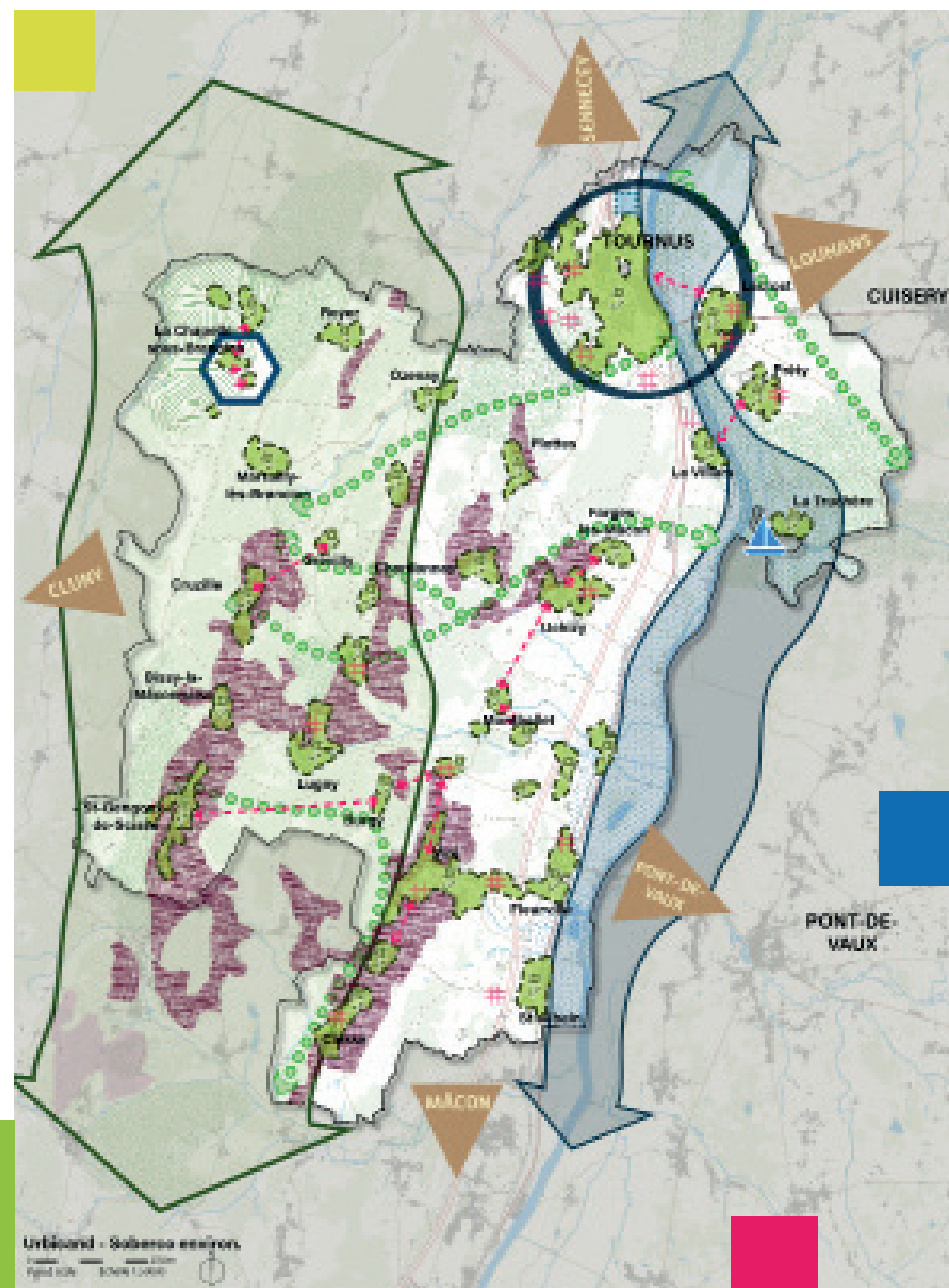
- Développer l'attraction touristique de Tournus
- Encadrer la création d'un équipement culturel au Nord de Tournus
- Valoriser le site patrimonial de Brancion
- ▲ Affirmer la vocation de pôle écologique à La Truchère

2. Contribuer localement au rayonnement du Mâconnais-Tournugeois

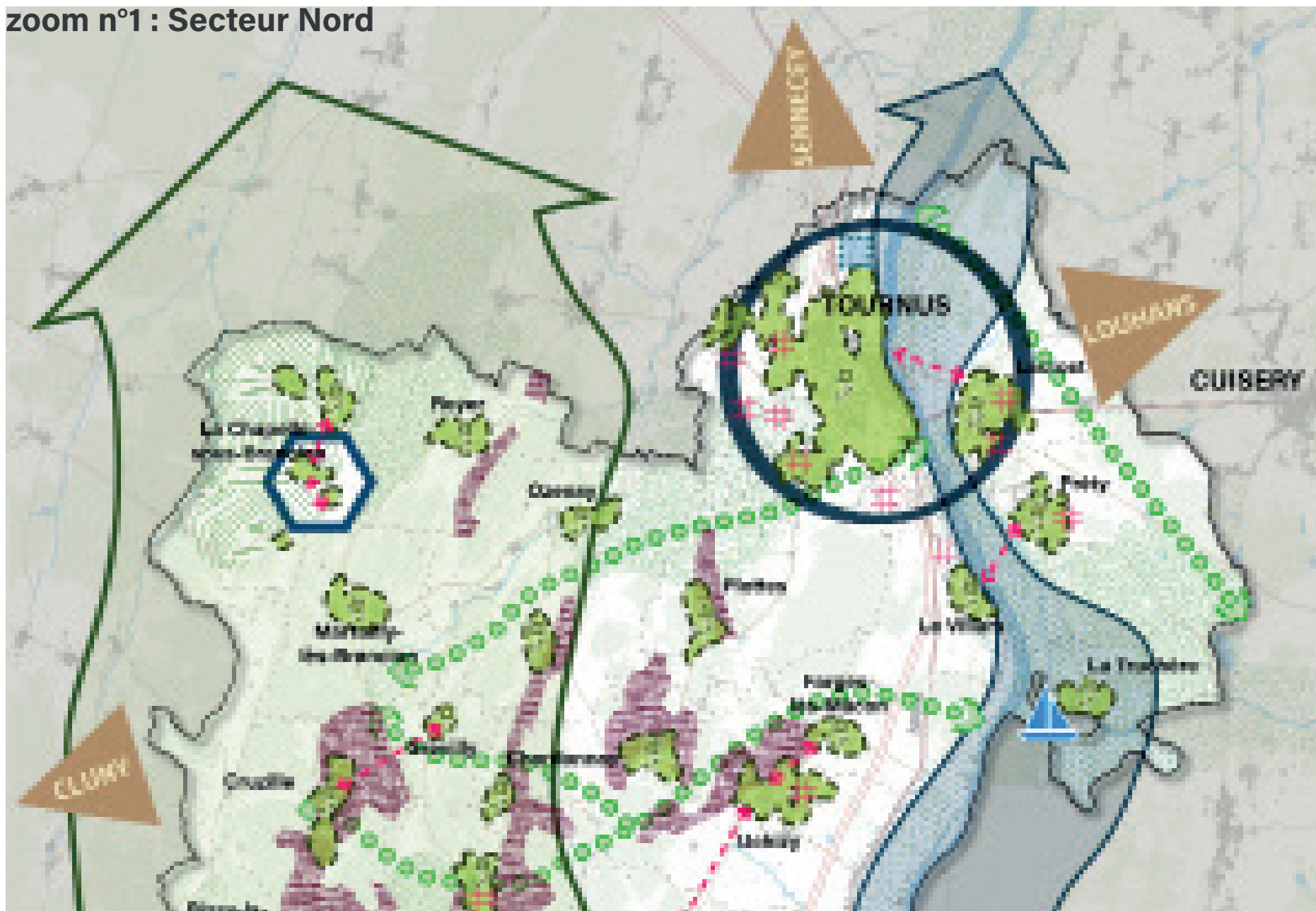
- Embellissement paysager des bourgs

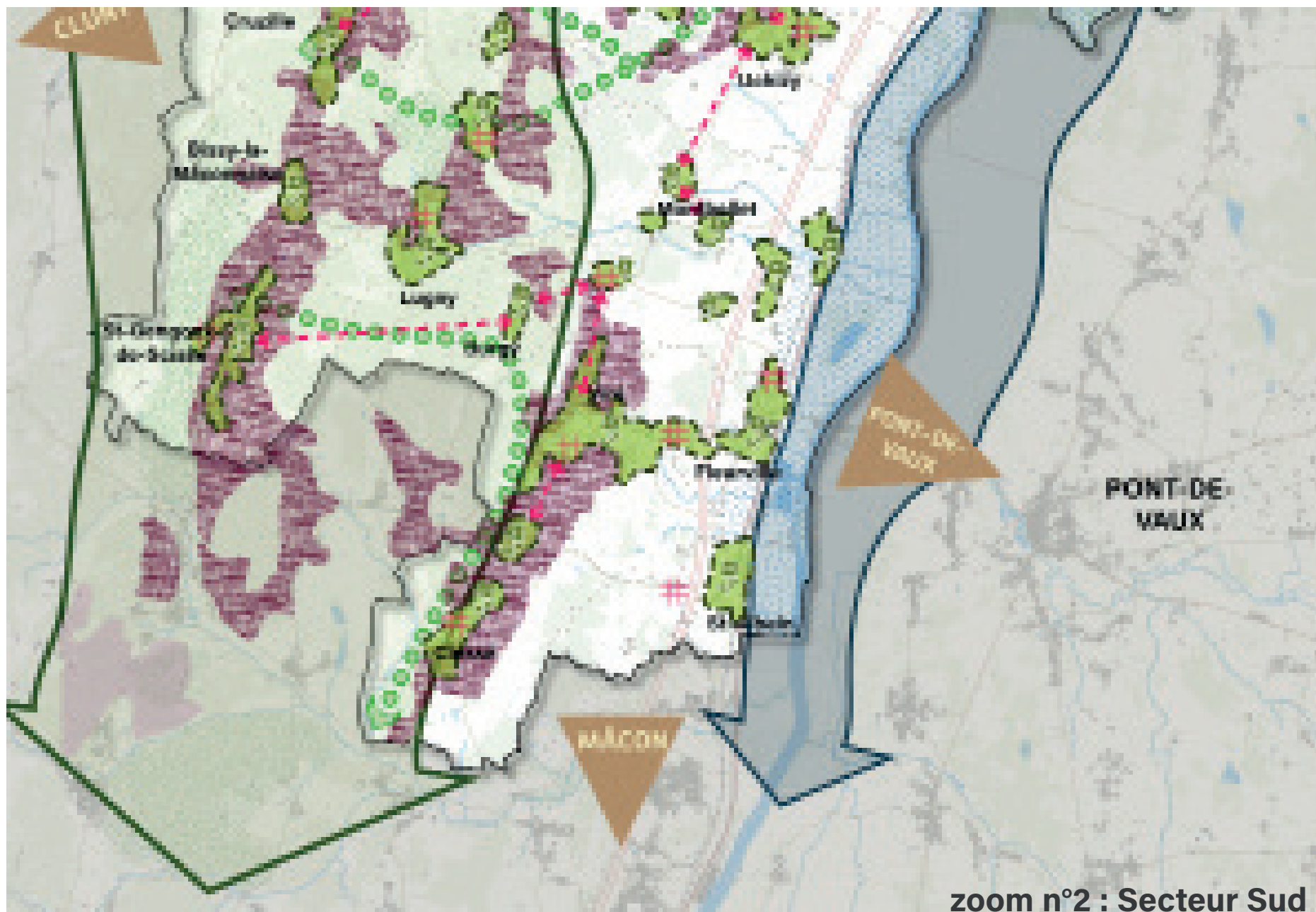
3. S'inscrire dans une dynamique touristique régionale par une coopération avec les intercommunalités voisines

- ▶ Coopérer avec les intercommunalités voisines



zoom n°1 : Secteur Nord





AXE 2



**CONFORTER L'ARMATURE URBAINE POUR
ORGANISER LE MAINTIEN ET L'ACCUEIL DES
POPULATIONS**

2. CONFORTER L'ARMATURE URBAINE POUR ORGANISER LE MAINTIEN ET L'ACCUEIL DES POPULATIONS



Le choix de conforter à la fois l'armature existante de la ville-centre et à la fois la vitalité de chaque commune, est essentiel pour répondre aux besoins de solidarités et de proximité des habitants et des usagers de la Communauté de Communes du Mâconnais-Tournugeois.

La qualité de son cadre de vie, du patrimoine, des activités artisanales-commerciales, du tourisme, de l'agriculture et la viticulture constituent les atouts du Mâconnais-Tournugeois à affirmer davantage dans son aménagement.

Ce choix s'appuie sur l'ambition :

- de conforter le développement économique local en s'appuyant sur le rayonnement touristique et patrimonial,
- d'intensifier la vie au cœur de Tournus et des villages,
- de maintenir des équipements publics structurants, tout autant que des services de première nécessité,
- de réduire les distances de déplacements quotidiens,
- d'organiser de manière raisonnée la production de logements dans les communes,
- de conserver une qualité de vie dans les bourgs principaux et les villages.

1. ÉQUILIBRER LE DÉVELOPPEMENT DE L'HABITAT À L'ÉCHELLE INTERCOMMUNALE

1.1. Optimiser l'armature urbaine existante

Une armature urbaine a été identifiée à l'échelle du bassin de vie pour tenir compte des vocations distinctes dévolues à la ville-centre, aux pôles secondaires et aux villages. L'enjeu d'équilibre du développement démographique de l'intercommunalité vise à atténuer la tendance perçue par le passé du déséquilibre de répartition de la population entre les bourgs centres structurants, tel que Tournus/Lugny, et les communes périphériques.


Cette hiérarchie permet de répondre à 3 objectifs :

- Optimiser les équipements et infrastructures du territoire de manière à réduire les coûts de gestion à long terme,
- Valoriser la mixité urbaine en privilégiant la proximité de l'habitat avec les commerces, services, équipements,
- Limiter la consommation foncière tout en requalifiant le patrimoine bâti dégradé.

L'armature urbaine définie est déclinée dans les pages suivantes :

Tournus, en tant que ville-centre de l'intercommunalité

Correspondance de l'orientation sur la représentation cartographique du PADD

	Ville-centre de l'intercommunalité
---	------------------------------------


Tournus, pôle intermédiaire reconnu à l'échelle de la région, la ville doit alors se structurer autour de plusieurs objectifs :

- Revitaliser le centre-ville : dynamisation du centre ancien (rénovation, valorisation du parc ancien et lutte contre la vacance), protection et valorisation du patrimoine architectural du centre-ville (PSMV)
- Diversifier l'offre de l'habitat en maîtrisant l'étalement urbain et proposer des solutions adaptées, notamment aux publics spécifiques (jeunes, familles ou seniors par exemple)
- Inciter à de nouvelles formes urbaines et à un urbanisme durable, intégrant la problématique de déplacements plus sobres et de la précarité énergétique
- Maintenir et renforcer l'offre de services, commerces et équipements de proximité et expérimenter des solutions innovantes en termes d'organisation et d'accès
- Renforcer le rôle culturel et d'animation du territoire notamment avec la création d'une salle multifonctionnelle,
- Optimiser et renforcer les capacités d'accueil d'emplois en portant une vigilance aux équilibres territoriaux

En tant que ville-centre rayonnant sur un bassin de vie entre Chalon-sur-Saône et Mâcon, la communauté de communes est vigilante quant à l'équilibre des objectifs ci-dessus par rapport aux bourgs de Cuisery et Sennecey le Grand. Ces derniers étant également reconnus pôle intermédiaire à l'échelle de la région, il semble primordial qu'une cohérence de développement soit structurée au niveau des inter-SCoT autour de Tournus. Ces étapes permettront de faciliter la revitalisation globale de Tournus.

Lugny, en tant que pôle secondaire

Correspondance de l'orientation sur la représentation cartographique du PADD


	Pôle secondaire
---	-----------------

Identifié en tant que Pôle de proximité à l'échelle régionale, Lugny se doit alors de :

- Renforcer la vitalité et l'attractivité du bourg-centre (requalification du parc ancien et lutte contre la vacance, prévention et lutte contre la précarité énergétique), notamment vis-à-vis des familles et des retraités venant s'y installer
- Développer une offre locative de qualité, offrant une alternative à l'offre résidentielle alentours (logements communaux, locatif privé conventionné, parc adapté aux besoins des personnes âgées...)
- Renforcer l'offre de services, commerces et équipements de proximité sur le centre-bourg
- Valoriser et sécuriser les modes doux en matière de déplacement

Pôle villageois : Viré-Fleurville-Saint Albain

Correspondance de l'orientation sur la représentation cartographique du PADD

	Pôles villageois
---	------------------

Situé sous l'influence du bassin de vie de Mâcon, le pôle villageois de Viré-Fleurville-Saint Albain a pour objectif de :

- Structurer la vocation et le développement résidentiel pour pérenniser les équipements et services (école, espace de loisir, salle des fêtes, maison de santé, gare),
- Conforter le tissu artisanal, commercial, agricole et viticole, en travaillant notamment sur le développement de la ZA de Viré-Fleurville et des fonctionnalités viticoles.
- Améliorer les traversées urbaines et les liaisons extra-villageoises (RD15, RD106, RD906) en organisant des itinéraires cyclables de liaisons sécurisées entre les équipements générateurs de déplacements.

Villages

De tailles variées, les autres communes ont pour principaux objectifs :

- Conserver un rythme d'accueil de population modéré correspondant à un renouvellement «naturel» de leur population. En ce sens, l'urbanisation dans les dents creuses ou par renouvellement de bâtiments existants est préférable
- Valoriser l'image rurale et le patrimoine du cœur de village en lien avec les centralités villageoises,
- Préserver la fonction agricole, artisanale et touristique des communes

1.2. Accueillir de 710 à 770 habitants supplémentaires d'ici 2035

L'objectif fixé par les élus communautaires est d'atteindre une population d'environ 16 500 à 16 700 habitants à l'horizon 2035, ce qui représente une croissance démographique moyenne de +0,32% de population des ménages par an.

Cette croissance démographique doit essentiellement permettre le maintien de l'équilibre des poids de population à l'échelle intercommunale en fonction de l'armature urbaine définie. Ainsi, le projet vise à compenser les pertes de populations localisées dans les polarités structurantes du territoire (Tournus, Lugny) observées ces dix dernières années.

Aussi, les élus du territoire se positionnent sur le long terme (2035), en faveur d'un développement raisonné, permettant de conforter l'équilibre, l'identité et les solidarités au sein du territoire tout en affirmant un développement plus autonome vis-à-vis des agglomérations voisines (Mâcon, Chalon-sur-Saône).

Cette perspective de croissance est légèrement supérieure au rythme de croissance démographique que le territoire a connu entre 2009 et 2014. Néanmoins, elle permet de consolider le projet de revitalisation de Tournus où le taux de variation annuel entre 2009 et 2014 était négatif, -0,38% par an. Cette perspective de croissance permet également de renforcer le pôle secondaire de Lugny, qui a connu une importante perte de population sur

les dix dernières années (-0,78% par an entre 2009 et 2014).

Ce scénario de développement est polarisé et engagé en faveur des principales polarités :

- Tournus en premier lieu dont le taux de variation était de -0,38% par an entre 2009 et 2014
- Lugny en second lieu dont le taux de variation était de -0,78% par an entre 2009 et 2014
- Le pôle villageois en troisième lieu dont les rythmes sont modérés

Les élus de la Communauté de Communes du Mâconnais-Tournugeois retiennent une répartition de la population équilibrée en cohérence avec le renforcement de la ville-centre et la volonté de modérer la consommation d'espaces agricoles et naturels. Le PLUI veillera à garantir spatialement des projets cohérents dans une logique de développement durable et de renouvellement du bâti existant, que ce soit dans la ville-centre et dans les autres communes.

Ces chiffres sont indicatifs. Un territoire ne décide pas de sa croissance démographique. Il ne peut que mettre en œuvre un certain nombre de leviers pour le rendre possible. Parmi ceux-ci, figurent l'estimation des besoins fonciers permettant d'accueillir le développement.

Dans cette perspective, le PLUI vise la production de 887 à 963 logements à l'horizon 2035, soit de 59 à 64 logements par an. A noter que ce rythme correspond à la production totale de logements et pas seulement aux chiffres de la construction neuve.



**+710 à 770
habitants**



**+887 à 963
logements**



**Armature
urbaine**

Consolider la revitalisation de Tournus

Correspondance de l'orientation sur la représentation cartographique du PADD

	Consolider la revitalisation de Tournus
--	---

L'étude de revitalisation a permis de définir des objectifs quantitatifs et qualitatifs sur le volet du projet urbain, de l'habitat, des équipements, du commerce et des services.

La ville a pris des mesures incitatives et coercitives pour permettre le renouvellement de son parc de logements en centre-ville pour lutter contre l'accroissement de la vacance et la perte d'attractivité. Le PLUI s'appuie sur ces principes pour :

- Atteindre les objectifs de la revitalisation du centre-ville
 - Permettre le renouvellement d'environ 150 logements d'ici 15 ans dans le centre-ville,
 - Rénover environ une centaine de façades permettant de modifier l'image du centre-ville
 - Accompagner les professionnels médicaux pour préserver et encourager l'émergence d'une offre de santé d'excellence à l'échelle du territoire,
 - Favoriser la constitution d'une polarité commerciale forte en centre-ville en lien avec l'attrait touristique,
 - Conserver et créer des hébergements touristiques de qualité
- Accueillir une diversité de ménages par une offre qualitative de logements
 - Prendre en compte l'évolution de la taille des ménages dans la production de logements,
 - Lutter contre l'habitat indigne en améliorant la qualité du parc de logements pour attirer des jeunes familles et des actifs, tout en veillant au maintien d'une offre accessible en terme de niveau de loyer,
 - Adapter le parc de logements pour prendre en compte le vieillissement de la population dans l'offre produite et le rendre accessible aux PMR (logements de plain-pied, ascenseurs, rampes d'accès, salles de bain adaptées...).

Organiser de manière raisonnée la production de logements dans les communes en cohérence avec le projet d'Opération de Revitalisation de Territoire (ORT)

A titre indicatif et théorique, la répartition de la production de logements d'ici 2035 par commune est visible sur le tableau ci-contre. Cette répartition ne représente pas un objectif par commune. Cette répartition décline approximativement les objectifs intercommunaux de production de logements à l'échelle communale en fonction de l'armature urbaine.

Dans un objectif de mise en valeur du patrimoine, de revitalisation des centralités urbaines et villageoises, et de lutte contre la consommation foncière, les élus ont ainsi pris le parti de répondre au besoin de logements principalement par le ré-investissement du parc de logement existant (logement vacant, changement destination bâtiment agricole...). La production de logements en renouvellement urbain variera entre 200 et 230 logements à l'échelle intercommunale, soit environ 1/4 des besoins en logements intercommunaux.

Produits sans consommation foncière par des opérations de renouvellement urbain : rénovations et réhabilitations de bâtiment/ démolitions reconstructions de bâtiments. Ainsi la définition des besoins en foncier prend en considération les :

- logements vacants remis sur le marché
- logements actuellement occupés pouvant devenir vacants durant les prochaines années
- friches ou ensemble dégradés



EPCI :
230 log.



Tournus
150 log.



Reste de l'EPCI
80 log.

	Fourchette minimale de besoins en logement	Fourchette maximale de besoins en logement
Tournus	366	395
Lacrost	36	40
Préty	32	34
Le Villars	14	15
Farge-lès-Macon	11	12
Plottes	32	35
Lugny	47	51
Burgy	4	5
Grevilly	2	2
Cruzille	12	13
Bissy-la-Maconnaise	10	11
Saint-Gengoux-de-Scissé	28	31
Saint-Albain	30	32
Fleuville	27	29
Uchizy	44	47
Viré	60	65
Clessé	39	43
Montbellet	42	46
Chardonnay	10	11
Royer	7	8
La Chapelle /s Brancion	7	8
Ozenay	11	12
Martailly les Brancion	7	8
La Truchère	9	10
Total	887	963

1.3. Un besoin en foncier de 55 à 62 ha

Créer de 657 à 733 logements en productions neuves

Après avoir pris en compte la volonté d'accueil de populations dans le parc existant, le territoire a un besoin de production d'environ 657 à 733 logements en constructions neuves pour lui permettre de disposer d'une évolution de la population des ménages.

Dans une logique de recentrage de la production de logements au plus près des centres anciens et de développement de produits logements plus diversifiés, de taille plus modérée. Le PLUi définit les objectifs de densité moyenne de logements de :

- 15 lgt/ha à Tournus et ses communes limitrophes (Plottes, Lacrost, Préty, Le Villars),
- 10 lgt/ha pour les autres communes.

Cette densité guidera la morphologie bâtie des futures zones constructibles à dominante d'habitat pour permettre d'intégrer une qualité volumétrique à la constitution de «rue», de diversité des fonctions, d'adaptation au contexte urbain et paysager, d'optimisation de gestion des infrastructures...

Un équilibre de répartition du foncier par secteur géographique

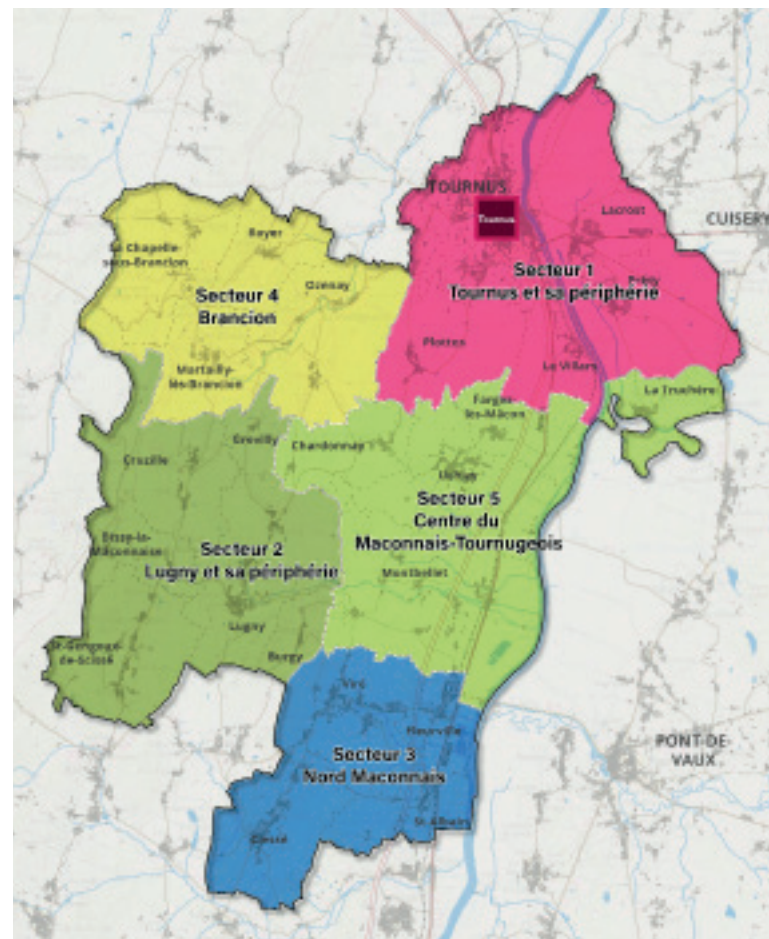
Le PLUi définit les objectifs de production de logements sur 15 ans de manière sectorielle, dans la mesure où les possibilités foncières et les moyens financiers contrastés entre communes ne permettraient peut être pas d'atteindre les objectifs de production par commune.

Du fait des dynamiques démographiques très contrastées observées sur le territoire communautaire. Le PLUi détermine 5 secteurs :

- Secteur de Tournus et sa périphérie, formé par les communes de Tournus, Plottes, Le Villars, Préty et Lacrost,
- Secteur de Lugny et sa périphérie, formé par les communes de Lugny, Burgy, Saint-Gengoux-de-Scissé, Bissy-la-Mâconnaise, Cruzille, Grevilly,
- Secteur « Nord Mâconnais », regroupant les communes de Viré, Clessé, Fleurville et Saint-Albain,

- Secteur « Brancion », regroupant les communes de La Chapelle-sous-Brancion, Martailly-lès-Brancion, Royer et Ozenay,
- Secteur « Centre du Mâconnais-Tournugeois », regroupant les communes de Farges-lès-Mâcon, La Truchère, Chardonnay, Uchizy et Montbellet.

L'objectif du PLUi fixe la répartition des besoins fonciers en fonction de ces 5 secteurs. Cela permet de conserver une souplesse du projet d'urbanisme, tout en préservant la logique de répartition par bassin de vie dans le règlement. Il est également précisé que le PADD fixe des objectifs spécifiques minimum pour la ville de Tournus lui permettant de conserver son statut de pôle intermédiaire à l'échelle régionale.



La consommation de foncier à vocation résidentielle est donc estimée entre 55 à 62 hectares à l'horizon 2035, pour les besoins de construction de logements des 24 communes du territoire. Ce dimensionnement ne prend pas en compte un coefficient de rétention foncière.

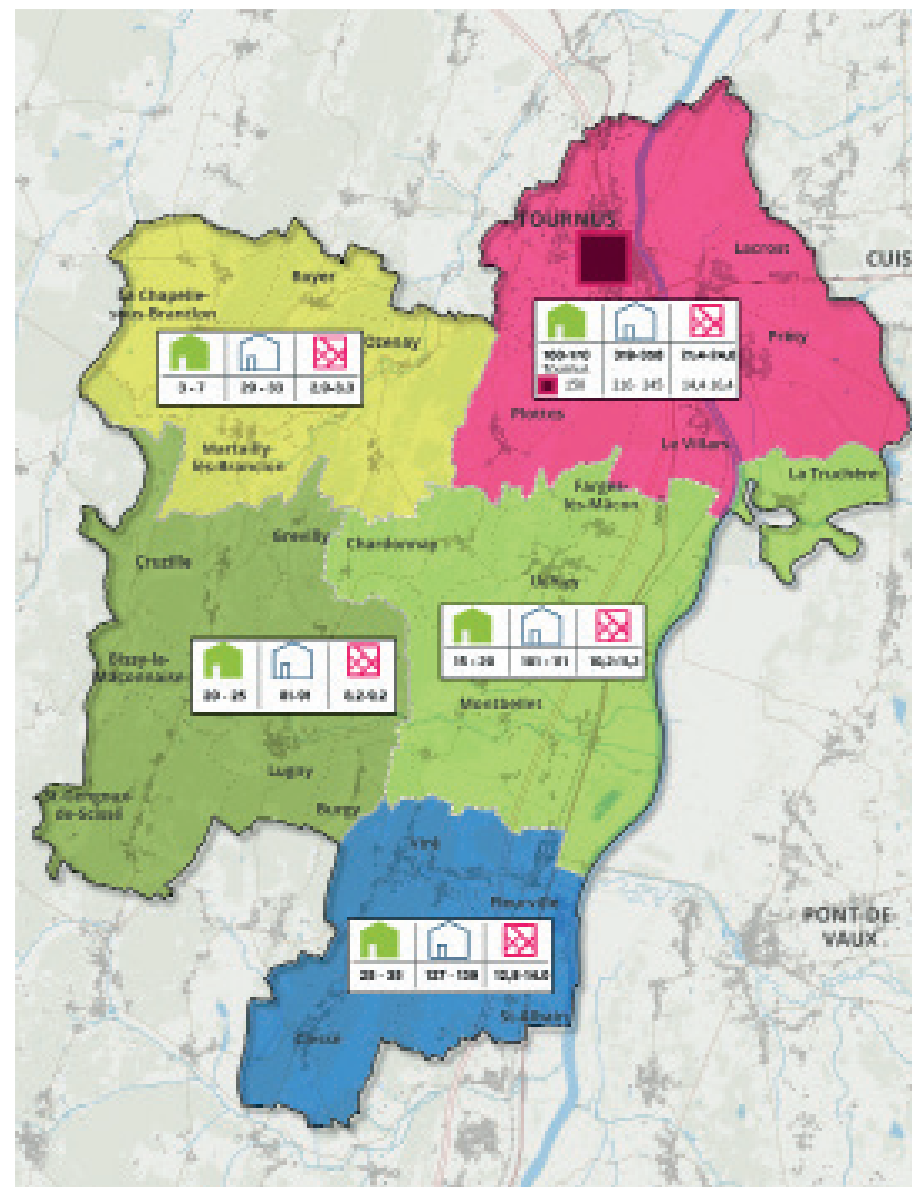
La répartition par secteur est la suivante :

	Besoin de création de logement (nb de lgts)		Besoins en foncier (ha)	
	minimum	maximum	minimum	maximum
Tournus et sa périphérie	319	358	21,4	24,0
Tournus	216	245	14,4	16,4
Lugny et sa périphérie	81	91	8,2	9,2
Nord Maconnais	127	139	12,8	14,0
Brancion	29	33	2,9	3,3
Centre du Maconnais Tournugeois	101	111	10,2	11,2

L'objectif de diminution de la consommation foncière globale à vocation d'habitat est estimé entre -20 à -30% par rapport à la consommation foncière passée, passant de 5,2 ha par an consommés pour de l'habitat entre 2002-2016 (superficie totale de 75 ha) à une fourchette comprise entre 55 à 62 ha, soit 3,7 ha à 4,1 ha par an.

Cette consommation foncière s'attachera également en priorité à limiter la consommation de sols agricoles en privilégiant des terrains au sein de l'enveloppe urbanisée des communes de façon à garantir les engagements du SRADDET. Pour cela, les élus souhaitent garantir une vision de projet et de qualité architecturale pour le développement de l'urbanisation. Le PLUi veillera à :

- Prendre en compte l'intégration paysagère de la morphologie bâtie et des nouvelles constructions et opérations par le biais des OAP et le règlement du PLUi,
- Utiliser les outils réglementaires permettant de développer une logique d'urbanisme de projet et de maillage des nouvelles constructions en greffe du tissu existant.



Fourchette de production de logements en renouvellement urbain (lgt)

Fourchette de production de logement nécessitant des besoins fonciers (lgt)


Estimation des besoins en foncier (ha)

Ville de Tournus : objectif de production à la commune

2. MENER UNE POLITIQUE ATTRACTIVE ET DE QUALITÉ EN MATIÈRE D'HABITAT

2.1. Accompagner et faciliter la mise en œuvre des projets de réhabilitation du patrimoine

Correspondance de l'orientation sur la représentation cartographique du PADD

	Accompagner et faciliter la mise en œuvre des projets de réhabilitation du patrimoine
---	---


La qualité urbaine des bourgs et villages est ressentie par la densité et la qualité du patrimoine architectural dans l'ensemble des communes. Si Tournus disposera d'un Plan de Sauvegarde et Mise en Valeur de son centre-ville, vingt et une autres communes disposent d'un périmètre de protection du patrimoine architectural.

Pour faciliter la mise en œuvre des projets de réhabilitation du patrimoine et les démarches de projets architecturaux, les élus souhaitent favoriser les outils de mutualisation des services urbanisme, droits du sol et architecture. L'objectif est de démontrer la capacité de transformation de ce patrimoine pour répondre aux enjeux de l'habitat du XXIème siècle. Le PLUI veillera à :

- Intégrer les secteurs patrimoniaux remarquables dans la traduction réglementaire du PLUI,
- Sensibiliser les porteurs de projet sur la réhabilitation par l'écriture d'un règlement pédagogique et illustré,
- Favoriser et accompagner la réhabilitation du bâti ancien grâce à la mise en place d'une politique de l'habitat structurée (exemple : OPAH, adhésion EPF...)

2.2. Renforcer l'attractivité par une meilleure qualité des espaces publics

Correspondance de l'orientation sur la représentation cartographique du PADD

	Embellissement des espaces publics
---	------------------------------------

La qualité des espaces publics contribue à l'attractivité du bourg et des villages. Etre attractif pour attirer de la population, c'est également savoir capter l'attention et l'intérêt par un élément singulier mis en valeur comme une place, une rue, un arbre, une fontaine, ...Tous ces espaces servent à des usages communs et partagés qui ne sont pas dédiés qu'au déplacement automobile.


Le PLUI permettra de :

- Définir des principes de requalification d'espaces publics permettant de s'interroger sur les usages et ambiances désirés pour la vie de la commune. La fréquentation de ces espaces contribue à faciliter l'appropriation de son cadre de vie donc de bien vivre sur son territoire,
- Mettre en lien la valorisation de l'espace public, des espaces naturels ou du patrimoine historique (monuments historiques, site patrimonial remarquable, patrimoine vernaculaire, ...) avec le développement de l'habitat,
- Requalifier les entrées de ville/village dégradées et les traversées urbaines présentant des conflits d'usage et de sécurité, en particulier liés au trafic, participant également à une réduction des nuisances sonores (cas spécifique le long de la RD 906),

Il est important d'intégrer la collecte des déchets dans le développement de l'urbanisation tout en poursuivant les politiques publiques actuellement menées et contribuant à la réduction des volumes de déchets produits. En effet, la mutualisation d'espaces de collecte et l'aménagement de voiries suffisantes pour permettre la circulation des engins de collecte participent à l'attractivité des espaces publics.

Requalifier les entrées de ville dégradées et les traversées urbaines présentant des conflits d'usage et de sécurité

Correspondance de l'orientation sur la représentation cartographique du PADD

	Requalifier entrées de ville dégradées et les traversées urbaines
---	---

Les élus se fixent pour objectif de :

- Définir les caractéristiques et principes de rue dans la traduction réglementaire permettant de concilier et gérer qualitativement l'espace d'interface entre le domaine public et le domaine privé qui est souvent réduit à une clôture banalisée dans les constructions récentes. Pour cela, les clôtures végétalisées seront privilégiées. La végétalisation des espaces publics sera également recherchée, avec la présence des diverses strates végétales : herbacée, arbustive et arborée.
- Requalifier les traversées urbaines présentant des conflits d'usage et de sécurité, en particulier liés au trafic, participant également à une réduction des nuisances sonores. Toutes les traversées urbaines sont ainsi visées par cet objectif même si le long de la RD906 les nuisances acoustiques sont plus importantes que sur le reste du territoire, se cumulant parfois avec le bruit généré par l'autoroute et la voie ferrée (Saint-Albain, Fleurville, Montbellet, Tournus).
- Renforcer l'usage des espaces publics et l'attractivité des villages en limitant l'exposition de nouvelle population aux risques (naturels et technologiques) et aux nuisances (acoustiques et pollutions de l'air par exemple). Les secteurs exposés aux divers risques et nuisances seront ainsi évités autant que possible dans les choix de développement de chaque commune. Si le risque ou la nuisance ne peuvent être évités, des prescriptions devront être mises en œuvre afin de limiter au maximum la population exposée.

3. STRUCTURER LES ÉQUIPEMENTS DU TERRITOIRE POUR ORGANISER UNE VIE LOCALE DYNAMIQUE

Maintenir et développer les équipements et les services sont des conditions nécessaires pour doter le territoire de capacités à accueillir habitants et activités économiques. L'objectif est de structurer des équipements de différents niveaux, à l'échelle de la ville-centre et de chaque village.


3.1. Profiter du numérique comme infrastructure de développement du territoire

Afin de renforcer l'attractivité, les élus du territoire souhaitent profiter du déploiement numérique (mené en lien avec le Schéma Directeur Territorial d'aménagement numérique de Saône-et-Loire) pour développer l'économie locale et apporter de nouveaux services :

- Prioriser la desserte numérique des secteurs d'activité économique, culturels et touristiques et d'équipement,
- Appuyer le développement du télétravail et de la télémédecine,
- Déployer des outils :
 - Facteurs d'attractivité touristique (Wifi territorial, géocaching),
 - Facilitant le rayonnement des commerces locaux (E-commerce, commande et retrait d'achat en boutique),
 - Renforçant des lieux de vie, de création et de service de type Fab-Lab, espace coworking ou formation à l'utilisation du numérique.

3.2. Garantir un maillage d'équipements de proximité correspondant aux besoins de la population présente et à venir et contribuant à l'attractivité du territoire

Correspondance de l'orientation sur la représentation cartographique du PADD

	Garantir un maillage d'équipements de proximité
---	---


Le PLUI décline une stratégie d'accueil de population en cohérence avec la pérennité de ces équipements. Il s'agit notamment de :

- Assurer un fonctionnement optimal entre les équipements scolaires du territoire :
 - Développer une offre de logements diversifiée et organiser un développement urbain hiérarchisé en fonction de la localisation des équipements et leur potentiel de mutualisation,
 - Valoriser certains équipements scolaires vieillissants, en priorisant ceux de Tournus, pour améliorer leur performance énergétique et le confort d'usage,
 - Préserver les structures «petite enfance» pour répondre à une demande de services pour les jeunes ménages avec enfants,
 - Optimiser l'accès et la présence d'équipements scolaires et de petite enfance sur le territoire,
- Accompagner le vieillissement de la population :
 - Adapter les logements existants au vieillissement des personnes,
 - Soutenir les projets visant à renforcer l'offre d'accueil des personnes âgées dépendantes,
 - Déployer des services adaptés (aide à domicile, services à la demande, commerces itinérants) sur l'ensemble du territoire.

Engagé dans une démarche d'Opération Revitalisation, la communauté de commune mettra en place la création d'une « Maison France Services », labellisée par l'Etat. L'établissement principal sera localisé à Tournus, et deux antennes seront créées à Fleurville et à Lugny.

3.3. Compléter et renouveler les équipements culturels et de loisir

Correspondance de l'orientation sur la représentation cartographique du PADD


	Créer un équipement culturel structurant
---	--

Les élus du territoire communautaire souhaitent compléter et renouveler l'offre culturelle et de loisirs, gage de dynamisme et d'attractivité du territoire. Le PLUI vise donc à :

- Préserver des espaces de loisirs et de sports dans chaque commune, en confortant ceux en place et en adaptant leur fonctionnement à des pratiques en évolution : services à la demande, usages du numérique,...
- Pérenniser les activités culturelles et de loisirs permettant de renforcer les activités récréatives (Saveurs du monde, Les Berges en Folie, Chapelle des arts, expositions, marchés,...).
- Créer et faire rayonner un équipement de spectacles, de concerts et d'animations à Tournus dans la zone du Pas Fleury.

3.4. Mettre en place les équipements qui permettent de mieux gérer le cycle de l'eau

Correspondance de l'orientation sur la représentation cartographique du PADD

	Protéger et gérer la ressource en eau potable
---	---

L'eau occupe une place majeure sur le territoire, avec la présence de la Saône et de ses affluents. Cela se traduit par la richesse écologique des milieux humides associés aux linéaires aquatiques mais aussi par une ressource en eau potable, majeure pour les besoins d'approvisionnements et le développement du territoire.

En effet, les alluvions de la Saône constituent l'unique ressource en eau potable du territoire. Bien qu'abondante, cette ressource est néanmoins vulnérable aux pollutions. La mise en place d'une gestion exemplaire de la ressource est ainsi indispensable pour le maintien et l'accueil d'une

nouvelle population et de nouvelles activités. Plusieurs objectifs sont ainsi définis afin de préserver durablement cette ressource fragile.

Il est important d'assurer les besoins de la population dans le respect de l'environnement tout en permettant un développement de l'urbanisation cohérent avec la capacité du territoire à alimenter les nouvelles populations. Il s'agit donc de mettre en place une gestion exemplaire de la ressource en eau :

- Economies de l'eau potable,
- Réseaux de distribution performants et amélioration des rendements des réseaux plus particulièrement dans les secteurs où il est faible comme à Prény ou sur le Syndicat du Haut-Mâconnais,
- Interconnexion du réseau de distribution entre les différentes communes afin de palier à d'éventuels manques d'eau, liés au changement climatique par exemple.

Pour le bien commun, la ressource en eau potable doit être préservée aussi bien d'un point de vue quantitatif (favoriser la réalimentation de la nappe en limitant l'imperméabilisation des sols, gérer l'eau, ...) que d'un point de vue qualitatif. Pour cela :

- Les captages et leurs périmètres sont protégés strictement
- Les activités potentiellement polluantes sont localisées en dehors des secteurs sensibles : amont hydraulique des captages d'eau potable, le long des cours d'eau, milieux humides, etc.
- Des réflexions sont engagées pour mettre en œuvre une agriculture compatible avec la préservation de la qualité des eaux souterraines.
- Les rejets des stations de traitement des eaux usées sont compatibles avec la qualité chimique et écologique des milieux récepteurs.

De nombreuses stations d'épuration assurent le traitement des eaux usées sur le territoire. Il s'agit alors d'assurer un développement urbain cohérent avec la capacité de traitement des eaux usées en :

- Optimisant les dispositifs d'assainissement, qu'ils soient collectifs (Ozenay, Grevilly, Cruzille, Martailly-lès-Brancion, ...) ou autonomes (La-Chapelle-sous-Brancion), en adéquation avec la capacité des milieux récepteurs, superficiels (cours d'eau) et souterrains (réseau karstique).
- Conditionnant l'urbanisation à la capacité de collecter et de traiter les effluents, en particulier pour des stations comme Montbel-

let, Clessé, Lugny, etc. qui présentent d'ores et déjà des capacités de traitement nulles, parce qu'elles doivent faire face à des eaux claires parasites.

Enfin, dans un contexte de risques naturels forts sur le territoire (ruissellements sur la côte viticole, inondation de la Saône et de ses affluents), la mise en œuvre d'une gestion des eaux pluviales exemplaire apparaît d'autant plus importante. Pour cela, plusieurs actions sont mises en avant :

- Réduire l'imperméabilisation des bassins versants, en particulier sur la côte mâconnaise : faible emprise au sol, préservation d'espaces de pleine terre, protection des milieux humides, mise en place de revêtements poreux...
- Privilégier une gestion des eaux pluviales le plus en amont possible, par des techniques alternatives comme les noues et les bassins de rétention et/ou d'infiltration, participant également à la végétalisation des bourgs.
- Restaurer les haies et murgers, qui participent à la régulation des eaux de ruissellement et favorisent l'infiltration des eaux pluviales.

4. AMÉLIORER L'ACCÈS AUX PÔLES D'ÉQUIPEMENTS ET D'EMPLOIS EN FAVORISANT LE RECOURS À L'INTERMODALITÉ

Cette section répond pour partie au 3ème objectif du Code de l'Urbanisme en termes de « diminution des obligations de déplacements motorisés et de développement des transports alternatifs à l'usage individuel de l'automobile ».

Sur le territoire, environ 50% des actifs travaillent hors de leur commune de résidence. Environ 3000 habitants sortent chaque jour pour travailler à l'extérieur du territoire quand 2500 y rentrent. Les migrations domicile-travail représentent donc un volume de déplacements très important. Une grande partie des déplacements se font en direction de Mâcon, ce qui occasionne des trafics fortement concentrés aux heures de pointe.

Le territoire est plutôt bien doté en matière d'infrastructure de déplacement : 2 gares TER sur la ligne Dijon-Lyon, une route départementale RD906 traversant le territoire du nord au sud, deux lignes de bus de transport départemental, la voie bleue, l'autoroute A6... Les services actuellement proposés par la communauté de communes peuvent être optimisés pour des déplacements quotidiens. Il y a donc un enjeu de développement de l'offre qui sera traduit à travers les orientations suivantes.

4.1. Mettre en place un réseau de transport collectif et coopératif adapté à l'échelle intercommunale

Les principes d'aménagements souhaités par les élus se traduisent de la manière suivante.

Favoriser le partage des déplacements automobiles sur l'ensemble du territoire

L'alternative à l'individualisation automobile des moyens de transports en milieu rural réside en grande partie à la capacité à développer les moyens et les outils favorisant petit à petit le partage de l'automobile, notamment dans les bourgs et villages. Ainsi plusieurs alternatives paraissent intéressantes à partager comme :

- la mise en place de l'autostop intercommunal. Après avoir déposé les garanties de sécurité, d'assurance et d'engagement moral, le stoppeur et les conducteurs se verraient disposer de badge et carte leur permettant de garantir la mise en oeuvre du service de solidarité en matière de déplacement. La communauté de communes pourrait mettre en place une carte officielle et des aménagements de points d'arrêt des lignes possibles de co-voiturage en fonction des fréquences de flux traversant chaque bourg.
- La mise à disposition de voitures en autopartage pouvant se faire soit sous forme professionnelle (ex Citiz, complément de revenus pour des garagistes) ou bien par l'accès à des sites et plate-formes de prêts de voiture entre particulier (ouicar, drivy...). La communauté de communes peut faciliter cette pratique en intégrant des secteurs d'urbanisation où la capacité de stationnement à la parcelle n'est pas

obligatoire ou bien disposer de bornes connectées sur l'espace public permettant de faciliter la location de voitures, notamment dans les bourgs principaux.

- Le renforcement des aires de covoiturage, notamment à la jonction entre les routes secondaires et la RD906 ou l'autoroute permettant de favoriser cette pratique dans les trajets domicile-travail.

Dans l'intérêt de cette pratique, des bornes électriques peuvent être, elles aussi, mises en place dans les stations des grands pôles tels que Lugny, Viré-Fleurville et Tournus. Ceci à mettre en accord avec le Schéma de Cohérence Régional de déploiement de bornes de charge datant de janvier 2015.

Faciliter et développer les déplacements en mode doux (piétons, vélo) au quotidien

Le développement des déplacements piétons permet d'améliorer le cadre de vie des habitants. Des cheminements piétons ou cyclistes sont parfois l'occasion de recréer du lien ou des connexions entre les quartiers d'un village, les hameaux dispersés... et de faciliter l'accès aux équipements. Ces actions sont surtout l'occasion d'améliorer les conditions de cheminement piéton pour tous : personnes mobiles, poussettes, personnes à mobilité réduite, jeunes, les personnes âgées...

Il ne s'agit pas toujours d'inventer de nouveaux parcours de déplacement mais d'observer les pratiques déjà en cours pour venir sécuriser et améliorer la qualité de certains itinéraires ou les rendre plus praticables.

Les aménagements doux quotidiens sont une pré-occupation des élus, notamment à Tournus, Montbellet, Lugny, Lacrost, Saint Albain, Fleurville où la question des maillages entre les quartiers et les équipements est problématique. On retrouve principalement des problématiques d'aménagements au niveau des traversées d'infrastructures (RD906, RD975, voie ferrée, autoroute en premier lieu). L'aménagement de connexions douces permet en général de limiter les vitesses et de pacifier les traversées de bourg.

La traversée de la Saône par les déplacements doux peut également constituer un enjeu, notamment entre Tournus-Lacrost. Les habitants

sont amenés à traverser la Saône à vélo, et les connexions actuelles entre les communes restent peu sécurisées (aménagements très routiers, manque de voies en site propre). Des commodités ou des cheminements doux mériteraient d'être réalisés entre ces communes voisines, au niveau de la RD37 et de la RD975, afin de faciliter les échanges quotidiens.

Les principes d'aménagements souhaités par les élus se traduisent de la manière suivante :

- Création de cheminements doux (piétons et vélos) communaux, surtout dans les communes où le bâti est dispersé, afin de faciliter les déplacements courts (le plus souvent, les vélos sont utilisés pour des trajets inférieurs ou égaux à 5km), afin de limiter l'usage de la voiture pour ces derniers
- Création de liaisons douces intercommunales pour connecter l'ensemble des villages (et leurs pôles services, commerces et équipements) et assurer la proximité entre les lieux de vie et les sites générateurs de déplacements par d'autres modes de transports que la voiture
- Mise en place de mesures d'accompagnement adaptées : zones 30 dans les bourgs, voies ou bandes cyclables, stationnement des cycles (véloparcs), signalétiques adéquates, régulation des flux poids lourds.
- Expérimenter la mise en place des chaussées à voie centrale banalisée (CVCB) pour améliorer la sécurité des usagers cyclistes.



L'enjeu pour les communes consiste à faire une place suffisamment intéressante aux modes doux pour encourager le développement de leur usage, tout en conservant un espace pour les autres moyens de transport, organiser le partage et les usages mixtes de l'espace public.

Favoriser l'intermodalité

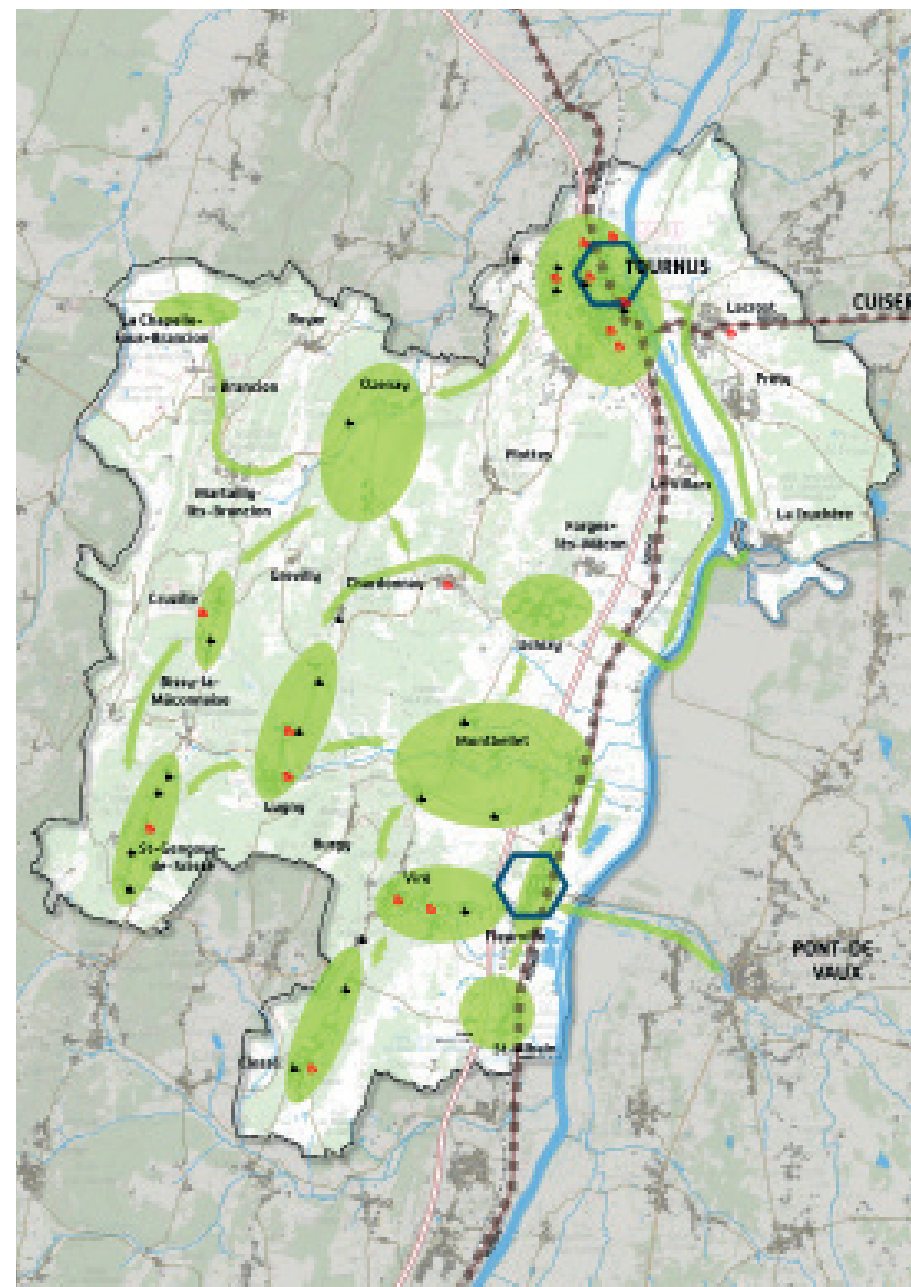
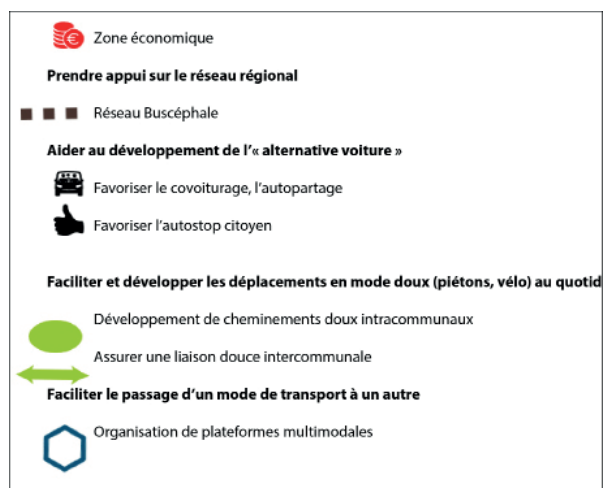
L'intermodalité est un réel service pour les usagers afin de rendre leurs trajets les plus rapides et agréables possible. Sans mettre totalement de côté la voiture individuelle, l'intermodalité sert à limiter, voire à diminuer les conséquences négatives d'une utilisation trop importante (pollution, embouteillages...). Elle fait partie des mobilités sereines et durables et permet d'accroître la flexibilité des déplacements et donc l'amélioration du cadre de vie

Les principes d'aménagements souhaités par les élus se traduisent de la manière suivante :

- Mise en place de plateformes multimodales au niveau des gares afin de faciliter et de développer l'interconnexion des différents modes de transport. Elles permettent d'utiliser et combiner différents moyens de transports lors d'un même trajet. La plateforme devra pouvoir accueillir tous les modes de transports possibles (vélo, «Transport à la Demande», voiture...) et rendre possible leur combinaison
- Développement de mobiliers urbains ou d'espaces adaptés à la sécurisation des stationnements vélos avec les bus et voitures

Cette organisation permettra de mettre en valeur et de conforter les gares de Tournus et de Fleurville pour l'ensemble du territoire

Carte de transport collectif et coopératif



4.2. Améliorer les conditions de mobilité touristique

Le territoire du Mâconnais-Tournugeois dispose d'un fort potentiel en matière de sites et infrastructures touristiques. Afin de structurer l'offre touristique à l'échelle du territoire et d'améliorer sa visibilité au sein de la marque Tournus Sud Bourgogne, la mise en réseau de ces sites, en se servant des grandes infrastructures existantes représente un enjeu important.

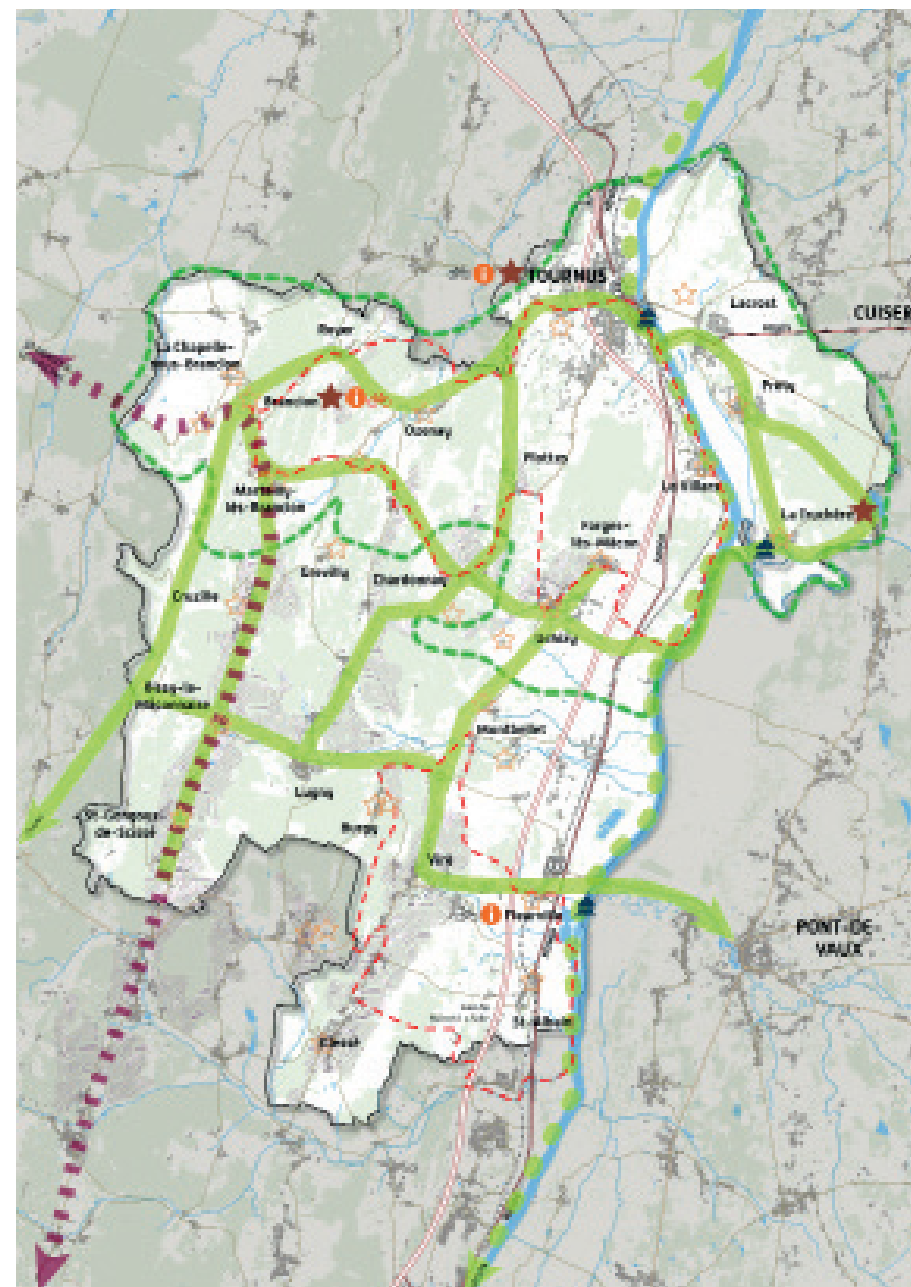
Promouvoir la mobilité durable dans les déplacements touristiques

Les principes d'aménagements souhaités par les élus se traduisent de la manière suivante :

- Développement d'un réseau intercommunal de pistes cyclables en s'appuyant sur les boucles des routes des vins pour connecter l'ensemble des villages dans un but touristique. Ce réseau est à conjuguer avec les objectifs touristiques (dont l'itinéraire Tournus-Brancion-Cluny), les routes des vins, la voie bleue entre Lyon et Luxembourg, reliant en particulier Chalon-sur-Saône à Mâcon ainsi que les boucles et boucles de randonnées labellisées "balades vertes" mentionnées
- Développement d'une boucle de cheminement entre Tournus-Lacroix-Prety-La Truchère-Uchizy permettant de renforcer les parcours en bord de Saône.
- Des locations de vélos (« point vélo ») à assistance électrique peuvent être mises en place dans certains bourgs, notamment à Brancion, dans des garages qui assurent ensuite leur entretien
- Renforcement de la qualité de la voie bleue en améliorant les supports de déplacements doux à Tournus (aménagement des quais, liaison entre le centre-ancien et les quartiers plus récents, liaison entre les quartiers d'habitat et les équipements et commerces...) ainsi que tout le long de la Saône jusqu'à Mâcon

Carte de transport collectif et coopératif

- Prendre appui sur les infrastructures touristiques existantes**
-  Pôle touristique
 -  Monument historique
 -  Route des vins
 -  Halte nautique ou pêche
 -  Office de tourisme ou point d'information
 -  Boucles vélo/VTT existantes
 -  Périmètre « Balades vertes » existantes
- Promouvoir la mobilité durable dans les déplacements touristiques**
-  Développement d'un réseau mode doux
 -  Renforcement de la voie bleue
 -  Point vélo existant
 -  Point vélo à créer



CONFORTER L'ARMATURE L'URBAINE POUR ORGANISER LE MAINTIEN ET L'ACCUEIL DES POPULATIONS

1. Optimiser l'armature urbaine existante

- Tournus, ville-centre de l'intercommunalité
- Lugny, pôle secondaire
- Pôle villageois : Viré-Fleurville-Saint Albain

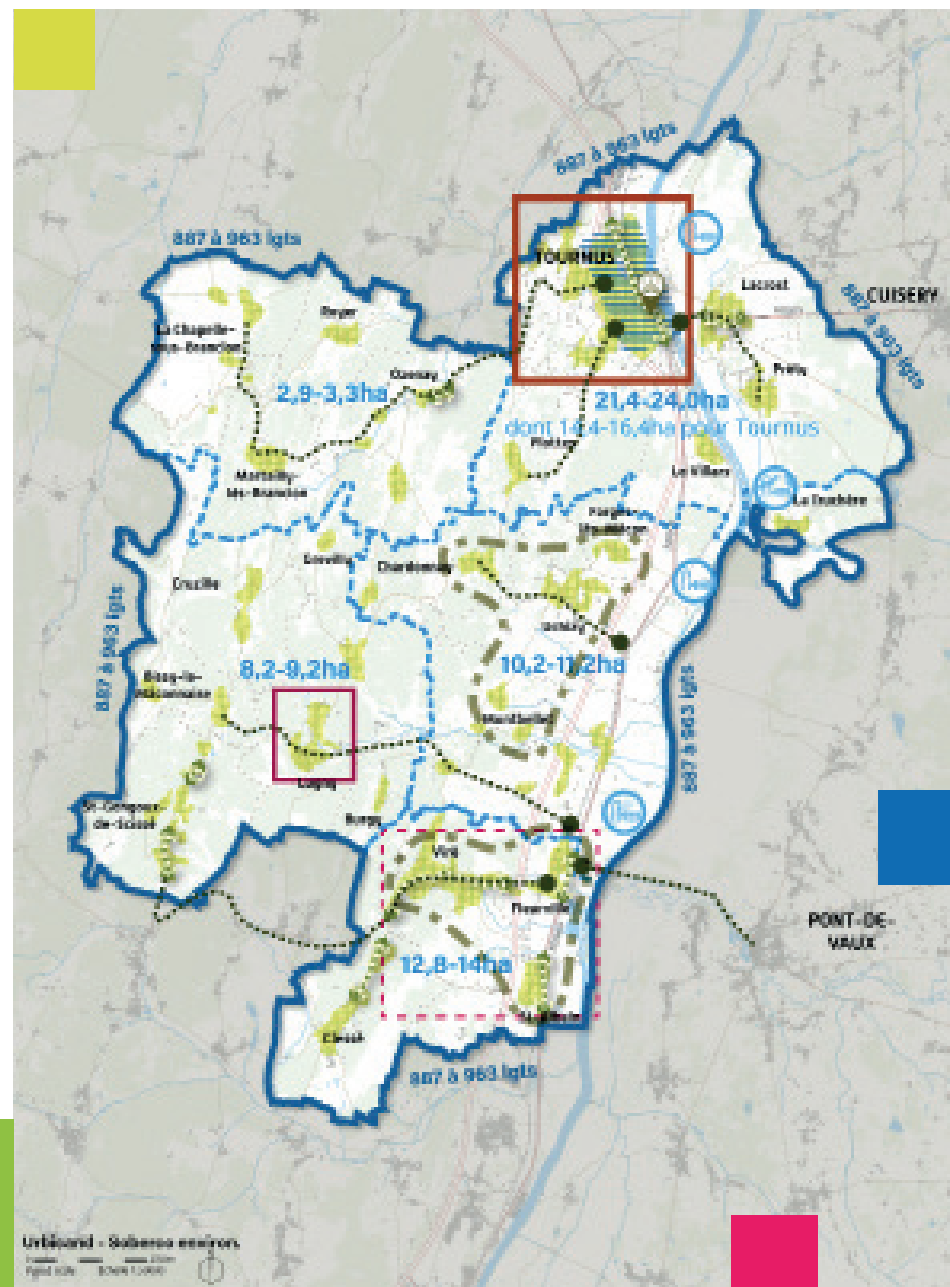
2. Accueillir de 640 à 760 habitants
- Objectif de production de logements
 - Consolider la revitalisation de Tounus
 - Besoins en foncier par secteur

1. Accompagner et faciliter la mise en oeuvre de projets de réhabilitation du patrimoine
2. Renforcer l'attractivité par une meilleure qualité des espaces publics

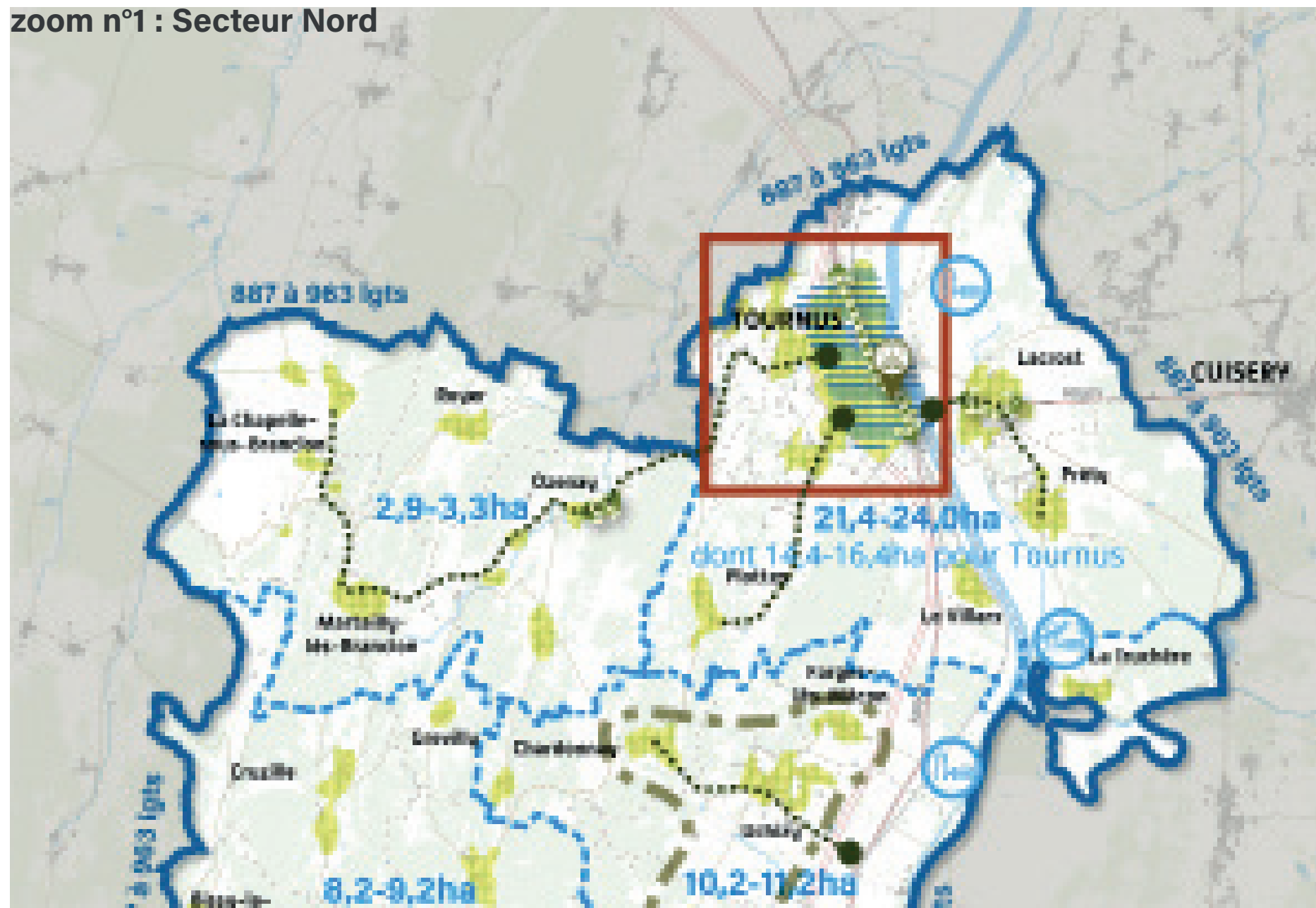
- Embellissement des espaces publics
- Requalifier entrées de ville dégradées et les traversées urbaines

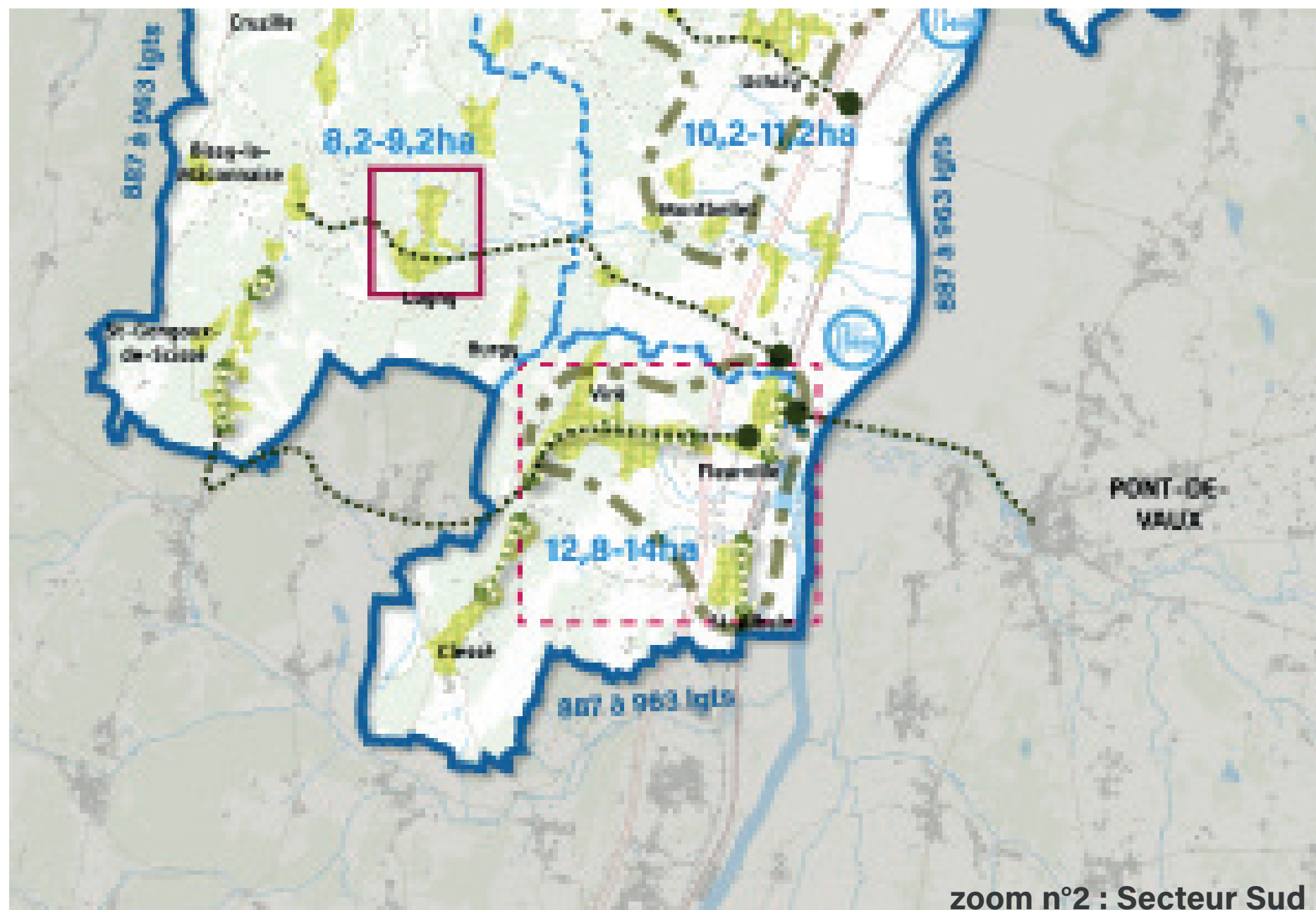
- Garantir un maillage d'équipement de proximité
- Développer un équipement culturel structurant
- Mettre en place les équipements qui permettent de mieux gérer le cycle de l'eau

- Faciliter l'intermodalité et la coopération dans les déplacements



zoom n°1 : Secteur Nord





AXE 3



PROMOUVOIR LA CREATION D'ACTIVITES ET DE RICHESSES

3. PROMOUVOIR LA CREATION D'ACTIVITES ET DE RICHESSES

L'économie du territoire est particulièrement diversifiée (agriculture, viticulture, industrie, artisanat, services...), moins orientée sur les grosses structures (industrie, administration) que la moyenne à l'échelle départementale. Le réseau de TPE est particulièrement dense, du fait de la présence d'importants tissus viticoles, agricoles et artisanaux sur tout le territoire.

Si la dynamique économique passée s'est illustrée par une faible diminution de l'emploi au niveau intercommunal, cela s'explique par la mutation des filières économiques du territoire. La perte d'emplois dans le secteur industriel des grands groupes n'a pas encore été compensée par le développement des activités des TPE dans le secteur des services, de la santé, de la gastronomie et du tourisme.

C'est pourquoi la communauté de communes du Mâconnais-Tournugeois développe une politique et une stratégie d'accompagnement soutenue en faveur des petites et moyennes entreprises permettant d'avoir une volonté de dynamisation de l'emploi sur le secteur. La pépinière d'entreprises « la Pépi't », l'espace de co-working à Fleuville, la veille foncière et immobilière sont ainsi des outils majeurs permettant au territoire d'anticiper les besoins en matière économique.

La prise en compte des besoins d'aménagement des différents types d'entreprises représente un enjeu important pour le PLUi afin que le territoire se positionne de manière juste dans les dynamiques économiques entre Chalon-sur-Saône et Mâcon.



1. ORGANISER LE MAINTIEN ET L'ACCUEIL DES ENTREPRISES

1.1. Accompagner les entreprises et les porteurs de projets

La priorité du territoire reste le soutien et l'accroissement du nombre d'emplois sur le territoire dans un rythme modéré.

La coopération humaine entre la collectivité et les porteurs de projets permet d'adapter les besoins d'aménagement du territoire à celles des demandes de développement. Ainsi le PLUi veillera à :



- Coopérer avec l'ensemble des acteurs à l'échelle intercommunale sur la stratégie de développement économique, pour hiérarchiser les projets existants et mieux concentrer les investissements publics,
- Conforter les sites/établissements existants industriels et artisanaux (anticiper les besoins de développements-extensions-transferts),
- Requalifier les zones d'activités pour mettre en valeur l'image des entreprises par des aménagements qualitatifs permettant de mieux identifier les entreprises (signalétique et visibilité, gestion des clôtures, qualité des rues, insertion paysagère, desserte numérique, éclairage...),
- Répondre à la demande croissante en matière d'immobilier d'entreprises à destination des TPE et PME, et inciter à l'installation d'artisans et d'activités de services dans les bourgs et les villages permettant une mixité des fonctions (sous réserve de ne pas nuire à l'environnement résidentiel). Les différents modes d'occupation sont encouragés :
 - Construction d'ateliers, voire de locaux mutualisés (locaux type pépinière d'entreprises en zone d'activités ou dans des bâtiments municipaux),
 - Réoccupation de bâtiments inoccupés (site du Pas Fleury à Tournus, site de la gare, des Teppes et anciens locaux du SDIS à Fleur-

ville, ...),

- Renforcer la desserte numérique (fibre optique) des secteurs d'activité économique notamment sur Tournus,
- Accompagner la dynamique économique par une politique de maintien, voire d'accueil de population.

2. ORGANISER L'IMPLANTATION D'ACTIVITÉS INDUSTRIELLES ET ARTISANALES AU SEIN DES ZONES D'ACTIVITÉS COMMUNAUTAIRES ET DES BOURGS

Correspondance de l'orientation sur la représentation cartographique du PADD

	Valoriser les espaces économiques d'intérêt communautaire
	Permettre le maintien et les extensions limitées des activités dans les bourgs

L'objectif du PLUi est d'anticiper au mieux l'offre foncière nécessaire pour offrir des conditions adaptées à l'installation de nouvelles activités ou à la mutation d'activités existantes. Plusieurs objectifs sont ainsi poursuivis :

- permettre la création d'une offre foncière et immobilière à Tournus, avec des critères de qualité (desserte, diversité foncier/immobilier, intégration paysagère,...)
- Pérenniser les activités existantes et le réseau de TPE sur le territoire

L'offre foncière et immobilière potentielle à court terme est relativement faible à Tournus. Elle accueille et attire pourtant la majorité des entreprises du territoire grâce à la présence de ses services et infrastructures. Les élus ont affirmé leur volonté de conforter l'offre à Tournus, sans oublier de gérer et de répondre aux besoins des zones d'activités économiques complémentaires de Lacrost et Viré-Fleurville.




A travers le PLUi, les élus du territoire s'engagent à :

- Anticiper les besoins de développements-extensions-transferts des principaux établissements,
- Conforter les zones d'activités existantes à Tournus en les valorisant (desserte numérique, accessibilité routière et modes doux, visibilité, services aux entreprises, intégration paysagère...),
- Résorber la vacance existante, et réinvestir les anciens bâtiments/sites industriels inoccupés (Pas Fleury) pour la mise à disposition d'immobilier d'entreprises,
- Encadrer la programmation du foncier disponible de la zone d'activité économique de Lacrost vers les PME afin de limiter l'accroissement des nuisances et de l'insécurité de la traversée de Tournus et de Lacrost
- Conforter la zone d'activités de Viré-Fleurville en valorisant l'image, la signalétique, l'accessibilité de la zone d'activités par un travail de renouvellement urbain avec les entreprises. Ce travail de valorisation doit être complémentaire de la réflexion du renouvellement.
- Conforter le rôle de Lugny comme pôle d'activités secondaire

L'ensemble des bourgs dispose de locaux artisanaux ou d'activités indépendantes qu'il est important de prendre en compte dans le cadre du PLUi pour anticiper d'éventuels besoins ou encadrer leur intégration urbaine dans les bourgs.

3. ORGANISER LE DÉVELOPPEMENT ÉCONOMIQUE DE MANIÈRE RAISONNÉE

Correspondance de l'orientation sur la représentation cartographique du PADD

	Renouvellement et développement de la ZA de Viré-Fleurville
	Zone d'activités secondaire
	Création d'un projet d'équipement culturel, de loisir et d'attractivité touristique au Nord de Tournus

Les élus se fixent pour objectif de travailler à la fois sur la résorption des cellules d'activités vacantes (dans les centres-villes et en zone d'activités) et de calibrer les besoins en foncier adaptés au territoire. Les élus souhaitent également travailler sur la faisabilité et la programmation d'ouverture à l'urbanisation d'une zone au Nord de Tournus en capitalisant sur l'influence de l'infrastructure autoroutière. Toutefois, les élus s'engagent également à garantir l'intégration paysagère et architecturale de ce développement.

Ainsi la stratégie économique de l'aménagement du territoire s'orientent de la manière suivante :

- Valorisation des sites prioritaires de Tournus permettant un rayonnement territorial,
- Un travail de renouvellement urbain de la zone d'activités de Viré-Fleurville. Cet objectif se traduit par un travail de réaménagement de la zone de Viré-Fleurville et d'une réflexion d'ensemble autour des potentiels fonciers de Fleurville : site de la gare, abords RD15, espace de co-working le long de la RD906,
- Des espaces économiques secondaires à vocation principale d'accueil artisanal autour de Lacrost, Lugny, Préty, Montbellet, Uchizy, Clessé,
- Constitution de réserves foncières permettant les extensions et le maintien sur place d'activités insérées dans le tissu urbain.

En matière de programmation de foncier à vocation économique, les besoins sont estimés entre 15 et 20 hectares dans les 15 prochaines années sur la communauté de communes, déclinés de la façon suivante :

- Un objectif de 10 à 12 ha dans les zones d'activités prioritaires de Tournus (Pas Fleury, Grande Condemine, Porte de Chalon)
- Un objectif de 3 à 4 ha pour le développement et renouvellement de la zone de Viré-Fleurville.
- Un objectif de 2 à 3 ha dans les zones d'activités secondaires, à Lacrost Préty, Uchizy, Le Villars, Fleurville, Saint-Albain, Clessé et Montbellel,
- Des besoins plus ponctuels dans les villages, d'extensions d'entreprises, d'accueil d'artisans à leur domicile ou sur de petites parcelles à l'intérieur des villages sous condition de ne pas nuire au voisinage résidentiel. Pour ce dernier point l'orientation est de favoriser le développement d'accueil dans des locaux vacants ou à restructurer, comme par exemple le quai Bardin à Tournus.

Cette enveloppe foncière ne comprend pas le besoin identifié pour la création d'un Equipement Culturel de Loisirs et d'Attractivité Touristique au Nord de Tournus. Ce besoin spécifique est estimé entre 15 et 20ha d'emprise foncière.


L'enveloppe foncière dédiée au développement économique privilégiera la densification des zones d'activités existantes, par la mobilisation du foncier non encore bâti et par l'identification des gisements foncier mobilisable par division foncière. La consommation foncière à vocation économique par rapport à la période précédente (2002-2016) devait se maintenir autour du même rythme pour permettre d'atteindre les objectifs de maintien et d'accueil raisonné d'activité économique sur le territoire.

Ainsi, à l'échelle intercommunale, l'objectif de réduction de la consommation d'espace à vocation résidentielle et économique se situe autour de -49% par rapport à la période précédente (2011-2021).

4. GARANTIR UNE DIVERSITÉ COMMERCIALE ATTRACTIVE

Renforcer le rôle de centralité commerciale de Tournus

Correspondance de l'orientation sur la représentation cartographique du PADD

	Renforcer le rôle de centralité commerciale de Tournus
---	--

Compte tenu de la proximité de Tournus avec les agglomérations de Chalon-sur-Saône et de Mâcon dotées d'offres commerciales élargies (achats occasionnels et exceptionnels), l'offre commerciale de Tournus ne peut que s'inscrire en complémentarité de ces dernières, comme pôle de consommation hebdomadaire (commerces alimentaires et généralistes et commerces de bricolage).

L'offre commerciale du centre-ville, tournée vers des gammes moyennes à supérieures de produits, à la fois dans les commerces du centre ancien et le marché hebdomadaire, et en lien avec le tourisme, doit être sauvegardée. Sont visés les achats hebdomadaires (boulangerie, boucherie-charcuterie, produits du terroir, tabac/presse, fleurs, alimentation, soins de la personne, hotel-café-restaurant, services et supermarchés) et occasionnels légers (habillement, optique, ameublement).


Le renforcement du rôle de centralité commerciale de Tournus, via le PLUI, nécessite de :

- Maintenir l'offre existante en Grandes et Moyennes Surfaces généralistes et alimentaires,
- Soutenir le volet commerce de l'ORT (Opération de Revitalisation du Territoire), en recréant un « effet de masse commerciale » par la préservation de linéaires commerciaux,
- Encourageant les professionnels dans leur(s) projet(s) de valorisation des vitrines en coopérant avec les propriétaires,
- Retraiter certains espaces publics (quartier abbatial, place Carnot, place de l'Hôtel de Ville, place C. de Gaulle, esplanade Germersheim,

- quais de Saône),
- Encadrer les implantations commerciales en dehors du centre-ville de Tournus pour protéger l'artisanat et le commerce de détail dans le centre-ville,
- Veiller à la cohérence des besoins et capacités de développement du commerce dans l'ensemble des bourgs de l'intercommunalité.

Anticiper le commerce de demain

Correspondance de l'orientation sur la représentation cartographique du PADD

	Anticiper le commerce de demain
---	---------------------------------




La ville a toujours été un modèle de développement commercial fort. Avec la montée en puissance du numérique, les modes de consommation évoluent. Des attentes reviennent sur la demande de services, de proximité, d'immédiateté et d'inter-réactivité, sur le plaisir d'achat, de recherche d'une consommation citoyenne et de diversité de biens. Pour cela, les élus souhaitent être un facilitateur immobilier et foncier du développement commercial durable et répondant au besoin du bassin de vie. La collectivité souhaite, en collaboration avec la dynamique de l'association de commerçants « Commerces en Tournugeois » :

- Coopérer à l'échelle intercommunale sur la stratégie de développement commercial pour éviter les déséquilibres commerciaux par le développement de nouvelles grandes surfaces, et pour encourager le développement de petites surfaces de proximité,
- Sensibiliser les professionnels à l'outil internet en leur faisant prendre conscience que la création d'un site internet, notamment d'un site de commercialisation apparaît aujourd'hui comme un véritable levier de développement économique,
- Améliorer la notion de flânerie et le plaisir d'achat par l'embellissement des espaces commerciaux,
- Diversifier l'activité en proposant des prestations multiples permettant de satisfaire au mieux une clientèle de plus en plus exigeante,
- Attirer des magasins d'artisans et d'artistes locaux permettant de mettre en évidence des productions identitaires du territoire.

5. FAIRE COEXISTER LE DÉVELOPPEMENT AGRI-VITICOLE AVEC LE DÉVELOPPEMENT URBAIN

L'attractivité résidentielle du territoire, notamment dans les secteurs les plus attractifs (monts du Mâconnais, communes périphériques de Tournus), pose la question de la conciliation entre développement agri-viticole et développement urbain. Les terres agricoles sont victimes de la consommation d'espace, et la proximité entre habitat et espaces exploités pose des problèmes de conflits d'usage.

Correspondance de l'orientation sur la représentation cartographique du PADD

	Espace agricole
	Espace viticole
	Veiller à la qualité des franges urbaines

5.1. Préserver la fonctionnalité agricole et viticole dans les bourgs et les villages

Le souhait des élus du territoire à travers le PLUI est d'encadrer au cas par cas, le développement urbain proche des vignes et d'anticiper par le règlement d'urbanisme, les conflits d'usage entre habitants et exploitants agricoles. Ainsi le PLUi vise à maximiser le potentiel foncier en dents creuses et en réhabilitation dans les villages pour permettre l'accueil de nouvelles populations dans le respect des espaces productifs. Le PLUI veillera ainsi à :

- Limiter la consommation du foncier agricole et viticole et notamment des espaces en AOC et AOP, en tant que potentiel de

- production, et veiller à la préservation des accès aux parcelles,
- Proscrire le mitage urbain et la création de nouvelles poches urbaines, qui compromettent la fonctionnalité des espaces agricoles (conflits de voisinage, morcellement des parcelles, difficultés de circulation...) et empêcher la mise en place de friches agricoles spéculatives,
- Préserver des parcelles de proximité pour les élevages,
- Face à la problématique d'épandage d'intrants et de pesticides, recourir à la création de « zones tampons » entre espace agricole et habitat, pour limiter les conflits d'usage,

Le PLUi veille également au respect des réglementations pour les activités en place et anticipe les évolutions de bâtiments dans les villages, via :

- La préservation de la pérennité des sièges et bâtiments agricoles, par l'application du principe de réciprocité dans les périmètres sanitaires concernant les bâtiments agricoles en activité (élevage, fourrage),
- L'anticipation des besoins à 15 ans d'installation de bâtiments agricoles et de transformation (stockage, cuvage, réception du public,...) ce qui suppose de prévoir des espaces de développement possible, notamment des bâtiments d'exploitation et de transformation, afin d'anticiper les besoins et d'y répondre au mieux,
- L'accompagnement du changement d'usage des bâtiments agricoles et des parcelles attenantes qui pourront perdre leur fonction dans/hors des villages (sites non fonctionnels pour une reprise ou une nouvelle installation).

5.2. Accompagner la transmission et la diversification de l'activité agri-viticole

Le PLUi valorise l'activité agri-viticole et prend en compte ses mutations, déjà observables sur le territoire. Pour cela le projet de territoire s'appuie sur les besoins exprimés par la profession agri-viticole, en :

- Organisant un relai entre agriculteurs et dispositifs d'aide à la transmission (point Info Installation, ...), afin d'améliorer l'installation et la transmission des exploitations,
- Accompagnant l'installation et le développement de nouvelles acti-

vités en lien avec les exploitations, notamment sur les espaces hors viticulture,

- Organisant une offre foncière et immobilière pour l'accueil des TPE en lien avec la viticulture et l'agriculture. Le PLUi doit intégrer les potentiels projets de cuvage des viticulteurs souhaitant prendre leur indépendance par rapport à la logique des coopératives historiques,
- Développant les circuits-courts, notamment à travers la valorisation touristique, en améliorant la lisibilité des prestataires (caves coopératives, vignerons indépendants), et en composant une gamme de produits phares consommables permettant d'agrémenter le parcours de découverte du territoire,
- Développant les lieux de vente et les marchés hebdomadaires en lien avec le maintien des commerces du centre-ville de Tournus,

5.3. Limiter les risques de ruissellement et d'érosion des sols

Le territoire communautaire est à la fois concerné par un risque d'érosion viticole et de ruissellement élevé, et par le risque d'inondations, notamment dans le Val de Saône. Dès lors, les secteurs susceptibles d'être affectés par un risque seront dans la mesure du possible évités.

Le PLUi veillera aussi à ne pas aggraver ces risques naturels, notamment en :

- Intégrant le Plan de Prévention du Risque Inondation du Val de Saône et ses contraintes réglementaires dans les choix d'urbanisation,
- Préservant les structures agro-paysagères (haies, alignements, talus, bosquets, ...) en tant qu'obstacles à l'écoulement des eaux,
- Réduisant l'imperméabilisation des bassins versants et en privilégiant une gestion des eaux pluviales le plus en amont possible, par des techniques alternatives (noues et bassins de rétention),
- Développant la viticulture de manière à limiter le ruissellement des eaux pluviales (érosions des sols, inondations en pieds de coteaux, ...) par la restauration de haies et/ou de murgers, et l'enherbement des espaces de culture,
- Délimitant des espaces-tampons enherbés entre les espaces urbanisés et les espaces viticoles, pour favoriser l'infiltration.

5.4. Développer localement les conditions d'une alimentation saine pour tous : un projet économique, social et écologique pour les habitants du territoire

La loi d'orientation agricole de 2014 en son article 39 permet justement aux collectivités territoriales d'engager une telle démarche méthodique de « Projet alimentaire Territorial » en associant tous les acteurs concernés (élus, professionnels, associations, Etat...) de façon à élaborer d'abord un diagnostic partagé de l'agriculture et de l'alimentation sur le territoire et à définir ensuite les actions opérationnelles pertinentes visant la réalisation du projet. A travers la gestion de l'espace, la communauté de communes souhaite favoriser la place de l'agriculture dans ses formes nourricières (maraîchage, élevage, culture de céréales, etc.). Cette orientation découle de deux points ci-dessous :

1. Favoriser et promouvoir une alimentation d'origine locale et bio dans les restaurations collectives et auprès des particuliers.

A travers le PLUi, les élus souhaitent se doter d'outils de protection des sols pouvant permettre le maraîchage des particuliers, et garantir des conditions de développement et d'agrandissement des équipements scolaires en cas de besoin d'évolution des cantines.

2. Accompagner le développement de la demande par le développement d'une offre locale tout le long de la chaîne (production, transformation, distribution), ce qui peut être décrit en 5 points :

1. Soutenir les conditions pour le développement de la production d'une alimentation saine et locale en préservant les sols fertiles :

- capacité de développement des sièges d'exploitation pour la conversions et nouvelles installations agricoles dans le cadre d'une agriculture paysanne et biologique,
- préservation et aide au développement des jardins potagers (familiaux, partagés ou autres),

2. Favoriser l'implantation locale d'équipements de transformation : laboratoire de transformation, légumerie, éventuellement cuisine centrale ;
3. Faciliter la structuration de l'approvisionnement des restaurations collectives (plateforme par exemple) au fur et à mesure de leur conversion à une alimentation saine.
4. Soutenir toutes les initiatives de commercialisation en circuits courts : marchés locaux, AMAPs, magasins de producteurs, etc.
5. Explorer les articulations possibles avec le champ de l'action sociale et d'insertion : épicerie solidaire, actions type jardins de Cocagne, etc.

6. FAIRE DE LA TRANSITION ÉNERGÉTIQUE UN VECTEUR DE DÉVELOPPEMENT


La transition énergétique désigne une modification des modes de production et de consommation de l'énergie, en passant du système énergétique actuel reposant sur l'utilisation des énergies fossiles vers un mix énergétique basé principalement sur des ressources renouvelables comme le bois-énergie, le solaire ou encore la géothermie.

La transition énergétique inclut également une réduction de la consommation d'énergie des ménages, grâce à l'amélioration de l'efficacité énergétique des bâtiments existants et futurs mais aussi par une politique de déplacement favorisant l'usage des modes alternatifs à la voiture individuelle (rapprochement des habitants avec les commerces et services, utilisation des transports en commun, ...).

Afin de relever le défi de la transition énergétique, d'autant plus important que la vulnérabilité énergétique des ménages touche près de 23% des ménages du territoire, le PLUi constitue un des multiples leviers d'action, notamment au travers des choix d'aménagement réalisés en matière de structuration de l'armature urbaine, d'articulation entre l'urbanisme et les transports collectifs, particulièrement les gares ferroviaires, de réhabilitation du parc de logements existants, de production d'énergie renouvelable,

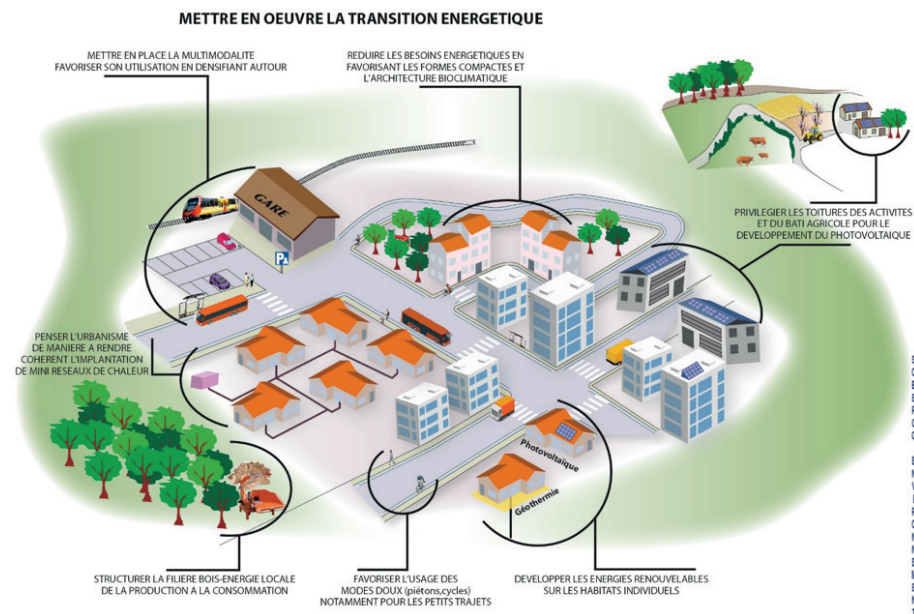
6.1. Assurer la transition énergétique dans le bâti et les opérations d'urbanisme

Correspondance de l'orientation sur la représentation cartographique du PADD

	Assurer la transition énergétique dans le bâti et les opérations d'urbanisme
---	--

La transition énergétique s'appuie sur la réduction de la demande d'énergie, que ce soit pour les déplacements comme pour le bâti. Alors que certaines communes sont relativement éloignées des pôles générateurs de déplacement (commerces, services, emplois, ...), d'autres ont un bâti ancien très énergivore. Dès lors, le PLUi s'attache à :

- Veiller à réduire la vulnérabilité énergétique des ménages liée aux besoins de chauffage. Pour cela, trois objectifs majeurs sont visés :
 - Inciter la réhabilitation thermique du bâti ancien, en particulier dans les centres-bourgs de la côte mâconnaise où il peut parfois représenter près de 75% du parc de logements comme à La-Chapelle-sous-Brancion, Royer, Ozenay,
 - Respecter à minima la réglementation thermique en vigueur et favoriser notamment l'architecture bioclimatique (forme compacte pour limiter les déperditions énergétiques, orientation du bâti et ouverture des façades en fonction de l'ensoleillement, isolation thermique, ...) et intégrer les énergies renouvelables, amorçant ainsi la transition énergétique du territoire.
 - Développer une urbanisation cohérente avec l'utilisation d'énergies renouvelables, en privilégiant une forte densité de logements. Le maillage des formes urbaines, leur articulation dans l'enveloppe urbaine des villages.
- Favoriser l'utilisation des modes alternatifs à la voiture individuelle dans les opérations d'urbanisme et rapprocher les secteurs d'extensions de l'habitat des pôles d'équipements et de services locaux. En effet, le territoire est doté de deux gares ferroviaires et une ligne de transport en commun qui offrent des liaisons avec les principaux pôles d'emplois (Chalon-sur-Saône, Mâcon, Lyon, ...). Le maillage des formes urbaines et leur articulation dans l'enveloppe urbaine des villages contribuera à la diminution des besoins de déplacement en voiture individuelle.



- Développer la filière solaire qui possède un potentiel de développement fort, comme le témoigne la récente centrale solaire sur les coteaux à l'ouest de Tournus (mise en service en 2014). Afin de limiter fortement la consommation d'espaces naturels ou agricoles, les panneaux photovoltaïques sont autorisés sur les espaces de friches ou bien encore sur les toitures des bâtiments.
- Favoriser les installations géothermiques, en particulier pour les logements individuels, qui présentent le meilleur rapport de productivité.
- Réfléchir à d'autres opportunités de développement énergétique en cohérence avec la sensibilité environnementale des milieux naturels. Les exploitations viticoles peuvent en effet constituer une opportunité pour la mise en place de petites unités de méthanisation pour leur autoconsommation par exemple.

Il s'agit d'équiper les bâtiments publics (gymnases, salles de fêtes, ...), mais aussi les bâtiments d'activités, les bâtiments agricoles, etc. afin de ne pas venir consommer de nouveaux espaces agricoles.

6.2. Développer la production d'énergies renouvelables

Après avoir réduit les besoins énergétiques des ménages, le territoire peut s'appuyer sur un potentiel de production d'énergies renouvelables lié à trois filières pour répondre aux besoins des populations et activités existantes et futures. Les objectifs du PLUi sont donc de :

- Valoriser et gérer durablement la ressource bois-énergie, déjà exploitée sur le territoire, mais présentant encore un potentiel de développement non négligeable. L'objectif est donc à la fois de permettre l'implantation d'activités exploitant le bois-énergie à proximité des boisements de la côte mâconnaise comme cela est déjà le cas à Saint-Gengoux-de-Scissé, mais aussi de favoriser son utilisation locale en mettant en œuvre un urbanisme cohérent avec le déploiement de mini-réseaux de chaleur locaux. La réutilisation des déchets issus des industries du bois, de la taille des haies et des vignes peut également être réfléchi, tout comme l'incitation à la pratique de l'afouage.

AXE 3

PROMOUVOIR LA CRÉATION D'ACTIVITÉS ET DE RICHESSES

1/ORGANISER LE MAINTIEN ET L'ACCUEIL DES ENTREPRISES

- Pépinière d'entreprises, espace de co-working

2/ORGANISER L'IMPLANTATION D'ACTIVITÉS INDUSTRIELLES ET ARTISANALES AU SEIN DES ZONES D'ACTIVITÉS COMMUNAUTAIRES ET DES BOURG

- Zone d'activités communautaires à valoriser
- Permettre le maintien et les extensions limitées des activités dans les bourgs

3/Organiser le développement économique de manière raisonnée

- Renouvellement et développement de la ZA de Viré-Fleurville
- Zone d'activités économique secondaire
- ≡ Projet d'équipement culturel, de loisir et d'attractivité touristique

4/ Garantir une diversité commerciale attractive

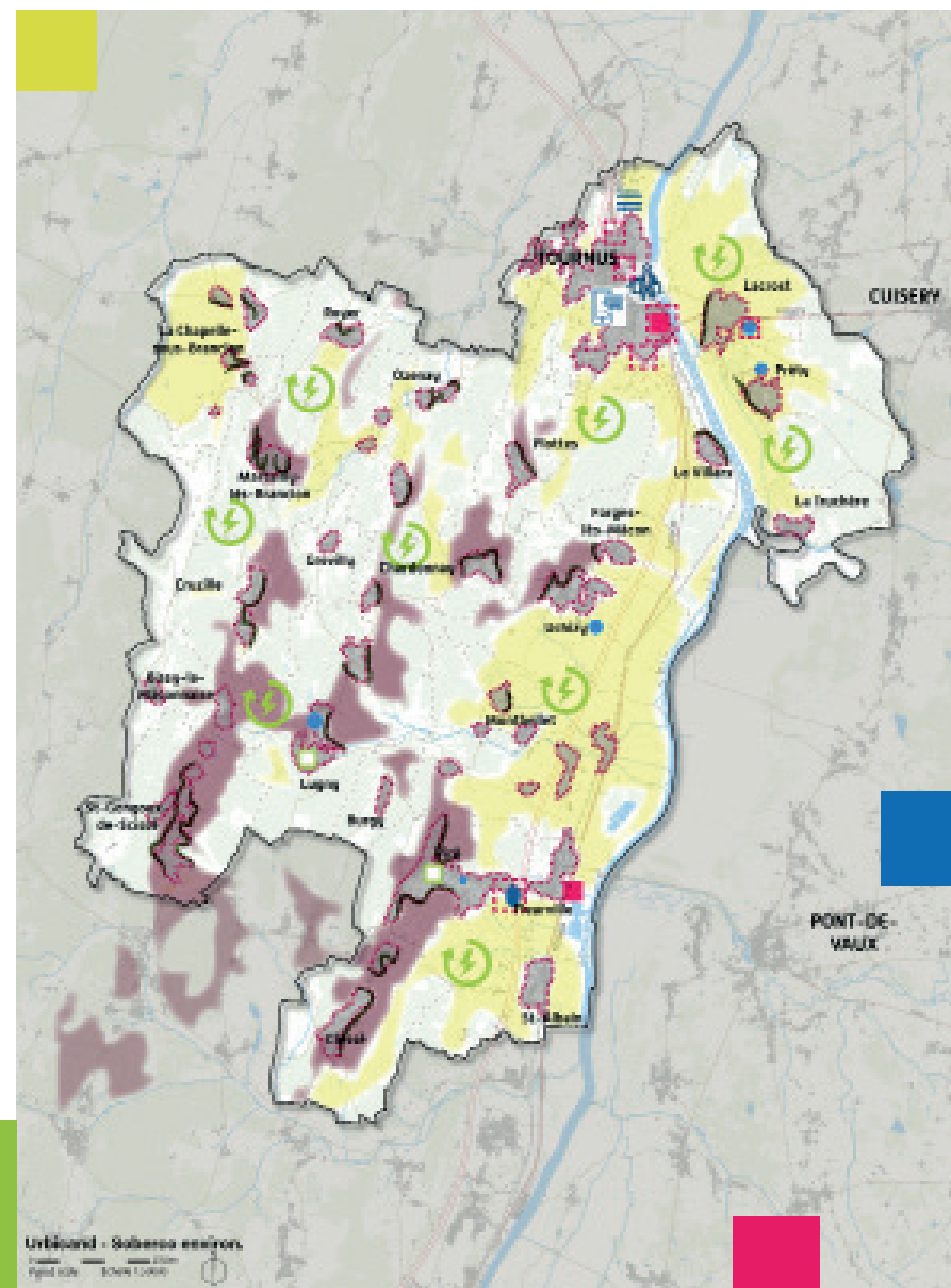
- Renforcer le rôle de centralité commerciale de Tournus
- Préserver les fonctions de commerce de proximité dans les pôles secondaires du territoire
- Anticiper le commerce de demain

5/ Faire co-exister le développement agri-viticole avec le développement urbain

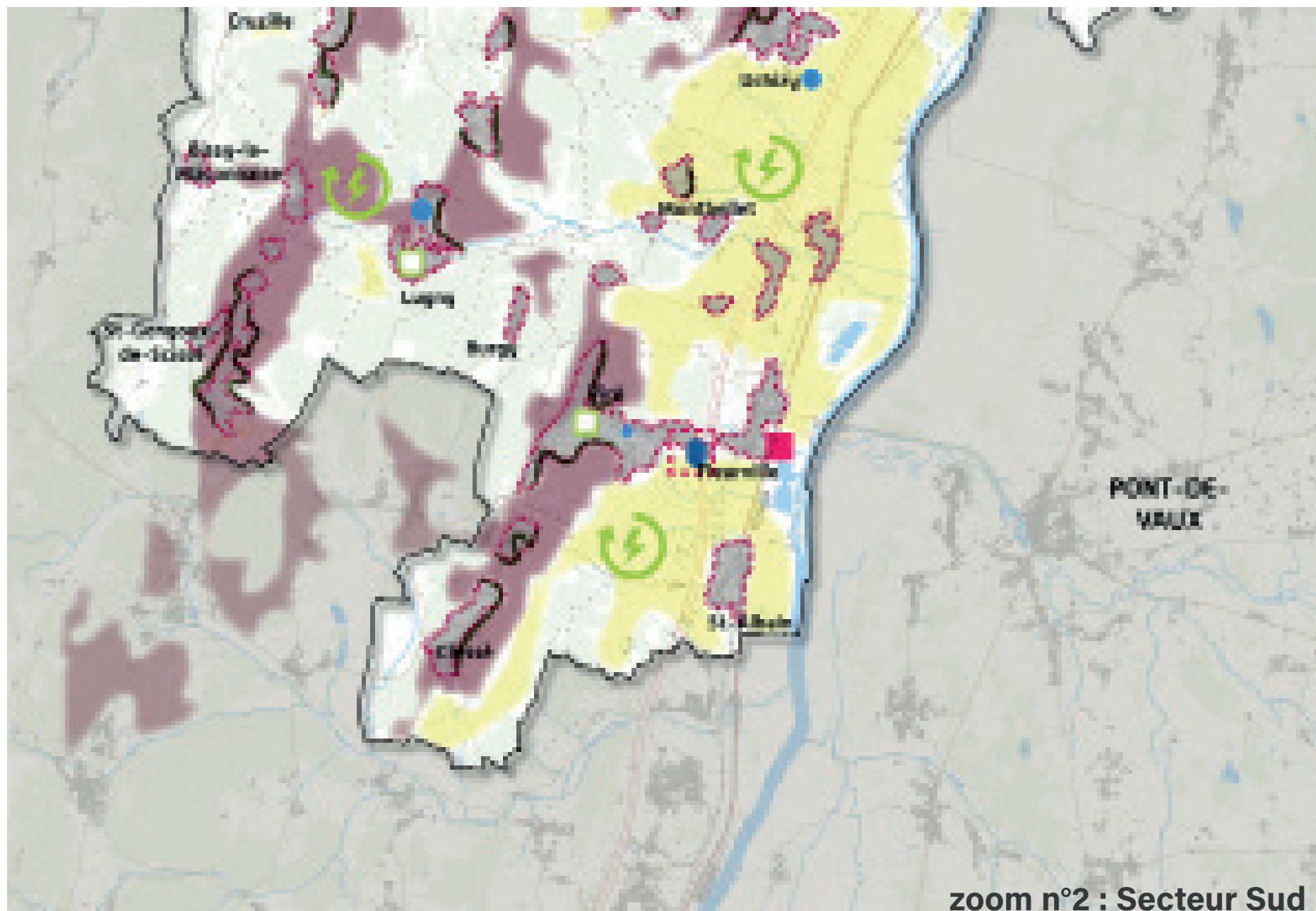
- Espace agricole
- Espace viticole
- Veiller à la qualité des franges urbaines

6/ Faire de la transition énergétique un vecteur de développement

- Assurer la transition énergétique dans le bâti et les opérations d'urbanisme



zoom n°1 : Secteur Nord



zoom n°2 : Secteur Sud



PADD

JUIN 2018

mÂCONNAIS
tOURNUGEOIS
COMMUNAUTÉ DE COMMUNES

P LAN L OCAL D' U RBANISME I NTERCOMMUNAL

URBICAND - SOBERCO ENVIRONNEMENT - CGBG